

図 年齢3区分別人口の推移

## 2-2 合計特殊出生率

■ 合計特殊出生率は、鹿児島県・全国の平均を上回っている。

平成 24 年では 2.04 と鹿児島県平均の 1.64、全国平均の 1.41 をいずれも上回っています。また、その推移をみると平成 15～19 年以降では、緩やかに上昇しています。

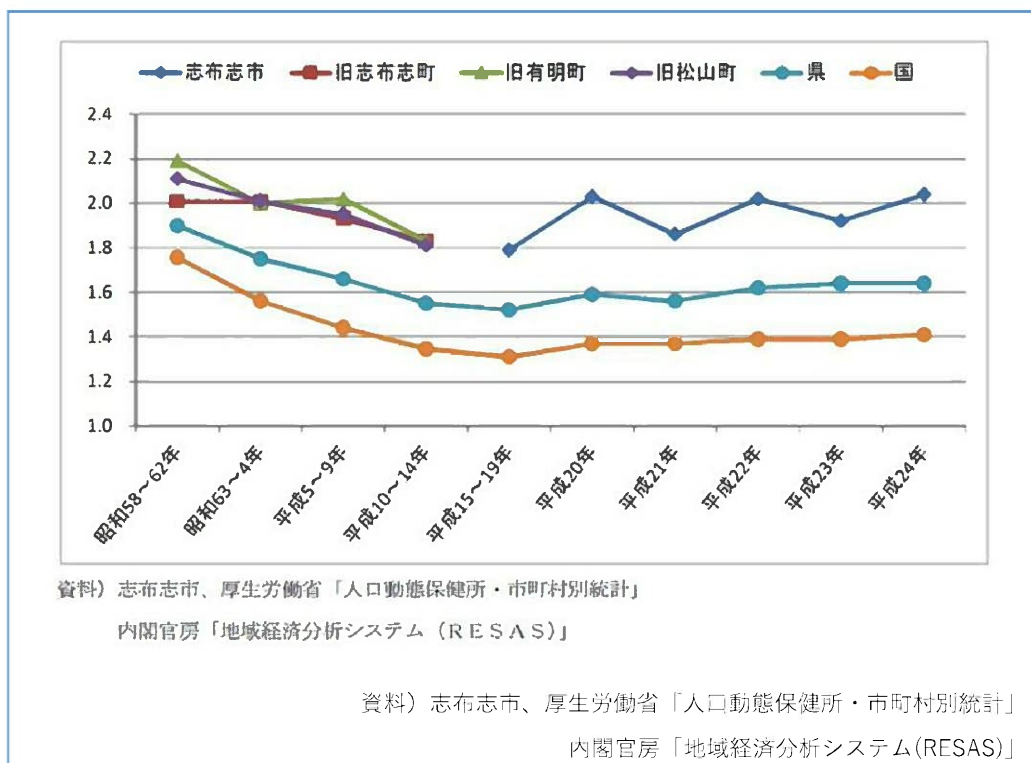


図 本市の合計特殊出生率

## 2-3 地域別の人口動向

### 2-3-1 地域別の人口推移

- 全ての地域で、県平均を上回る人口減少傾向、特に松山町の減少率が高い
- 人口密度は、志布志都市計画区域内に 20 人/ha 以上の区域が集中している
- 用途地域内の人口減少がみられる一方、用途地域外、都市計画区域外で一部人口の増加がみられる

平成 22 年から平成 27 年の人口増減率は、本市全体で-4.71%となっており、旧 3 町別にみても全ての地域で県平均を上回る減少傾向がみられます。特に、松山町は-8.00%で、人口減少が顕著です。

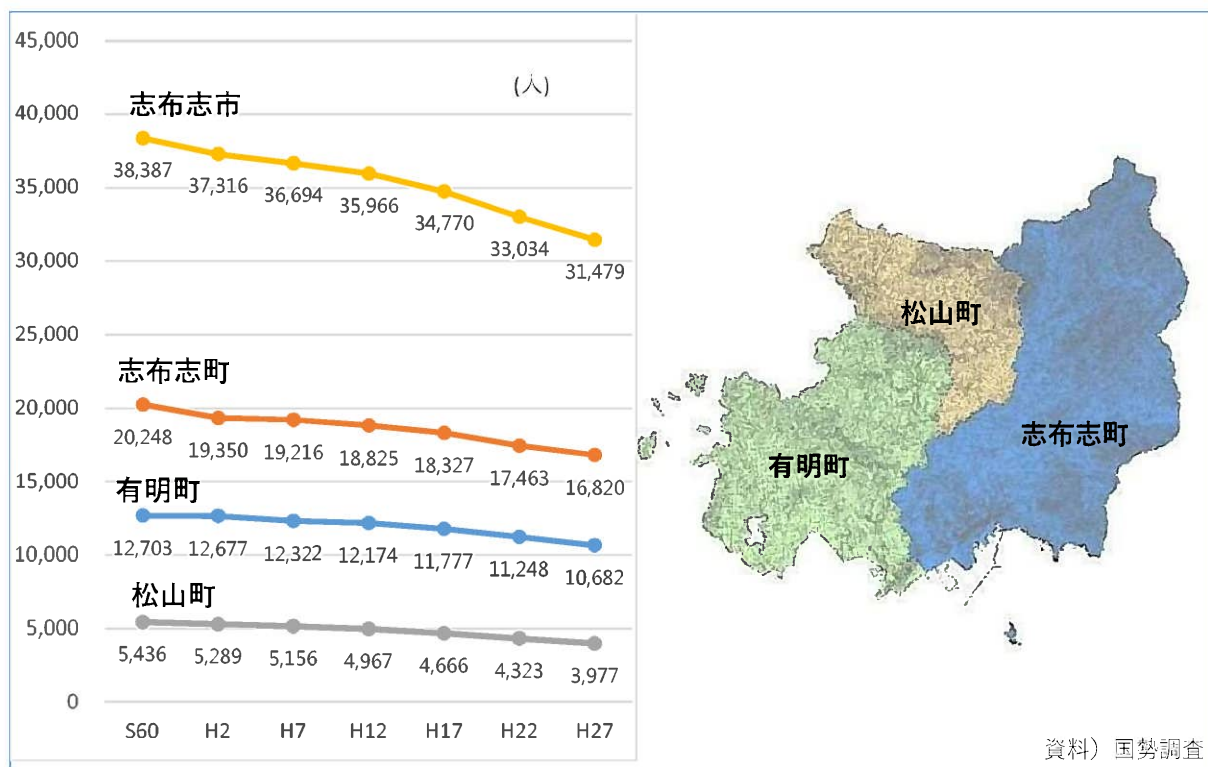
また、500mメッシュごとに人口密度の分布をみると、志布志都市計画区域内に 20 人/ha 以上の区域が集中しています。人口の増減をみると用途地域内の人口減少がみられる一方、用途地域外、都市計画区域外で一部人口の増加がみられます。

表：H17-27 の地域別人口増減

単位（人）

|      | H17       | H22       | H27       | H22-H17<br>増減率 | H27-H22<br>増減率 |
|------|-----------|-----------|-----------|----------------|----------------|
| 松山町  | 4,666     | 4,323     | 3,977     | -7.35%         | -8.00%         |
| 志布志町 | 18,327    | 17,463    | 16,820    | -4.71%         | -3.68%         |
| 有明町  | 11,777    | 11,248    | 10,682    | -4.49%         | -5.03%         |
| 計    | 34,770    | 33,034    | 31,479    | -4.99%         | -4.71%         |
| 鹿児島県 | 1,753,179 | 1,706,242 | 1,648,177 | -2.68%         | -3.40%         |

資料) 国勢調査



資料) 国勢調査

図 地域別人口の推移

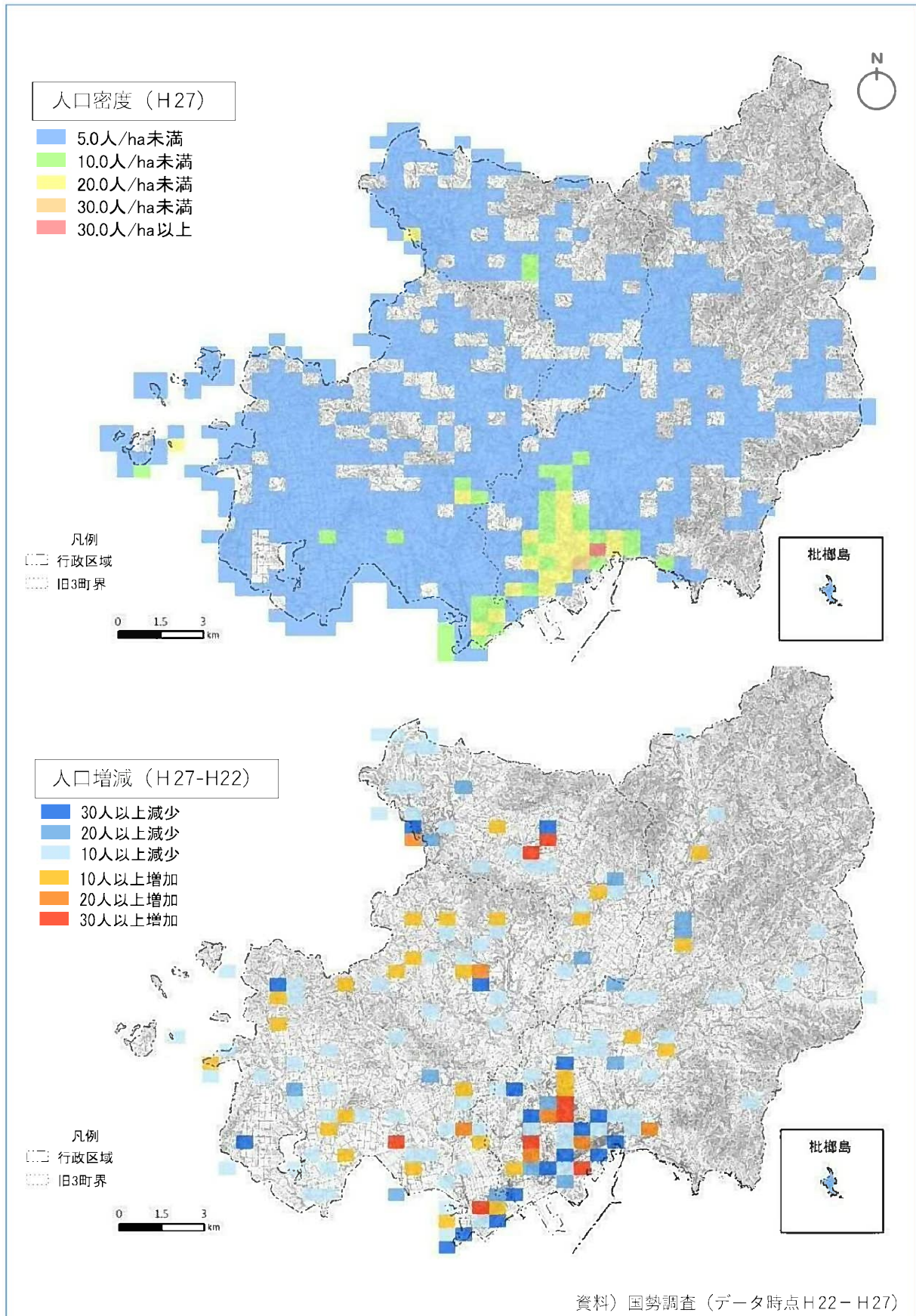


図 500mメッシュ別人口密度・人口増減

### 2-3-2 地域別年齢別人口

- 全ての地域で、県平均を上回る高齢化率で、特に松山町の高齢化率が顕著
- 幼年人口比率は、市全体では県平均を下回るが、有明町のみ県平均を上回る

地域別に年齢別人口比率をみると、全ての地域で高齢化率（老年人口比率）が県平均を上回り、特に、松山町では 38.0%と高齢化が顕著です。幼年人口比率をみると、有明町が 15.0%と県平均を上回っています。

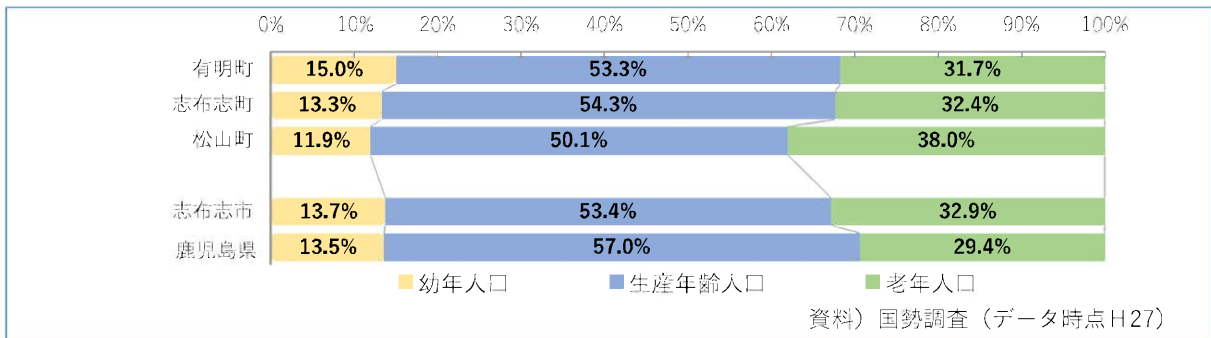


図 各地域の年齢3区分人口割合

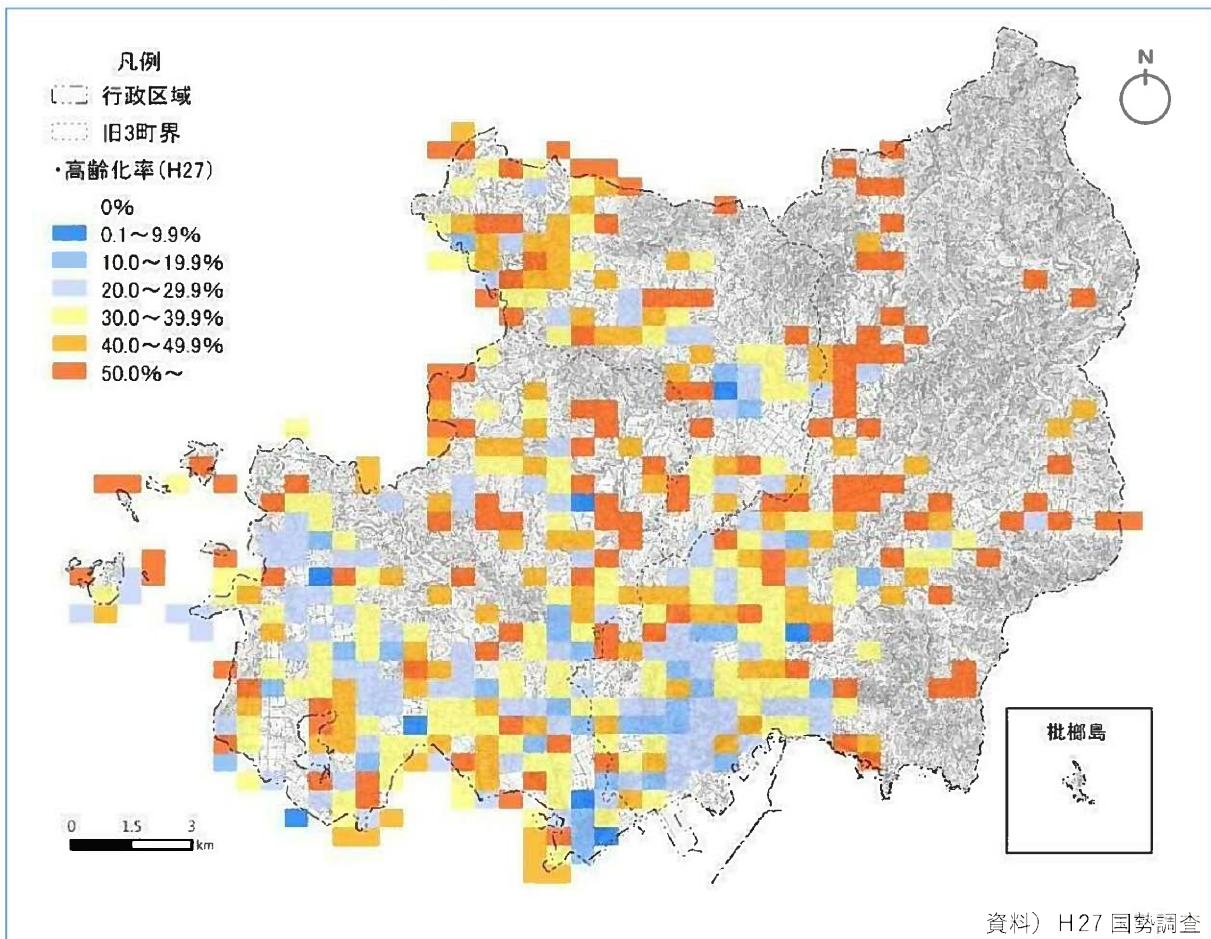


図 小地域別高齢化率

### 3 通勤・通学状況から見た都市の性格

#### 3-1 通勤・通学状況

##### ■ 大崎町、曾於市、鹿屋市との結びつきが強い

通勤・通学の状況を見ると平成27年現在で、流出人口が3,556人、流入人口が4,471人と流入が多い状況です。流出先・流入元ともに、大崎町、曾於市、鹿屋市が多くなっています。

また、就業者・通学者別にみると、通学者は流出率が28.3%と高いものの、それ以上に流入率が45.1%と高く、通学者の流入が多い状況です。

表 流出・流入人口の推移

|                         | H7     | H12    | H17    | H22    | H27    |        |        |
|-------------------------|--------|--------|--------|--------|--------|--------|--------|
|                         |        |        |        |        | 総数     | 就業者    | 通学者    |
| 本市に居住して<br>就業・通学する人 (A) | 18,381 | 17,733 | 17,269 | 16,935 | 16,260 | 15,268 | 992    |
| 流出                      | 就業数    | 2,433  | 2,857  | 3,043  | 3,485  | 3,556  | 281    |
|                         | 流出率    | 13.2%  | 16.1%  | 17.6%  | 20.6%  | 21.9%  | 28.3%  |
| 本市で<br>就業・通学する人 (B)     | 18,709 | 18,263 | 17,955 | 17,815 | 17,180 | 15,885 | 1,295  |
| 流入                      | 就業数    | 2,761  | 3,387  | 3,729  | 4,231  | 4,471  | 584    |
|                         | 流入率    | 14.8%  | 18.5%  | 20.8%  | 23.7%  | 26.0%  | 45.1%  |
| 就業・通学者比率<br>(B/A)       | 101.8% | 103.0% | 104.0% | 105.2% | 105.7% | 104.0% | 130.5% |

資料) 国勢調査

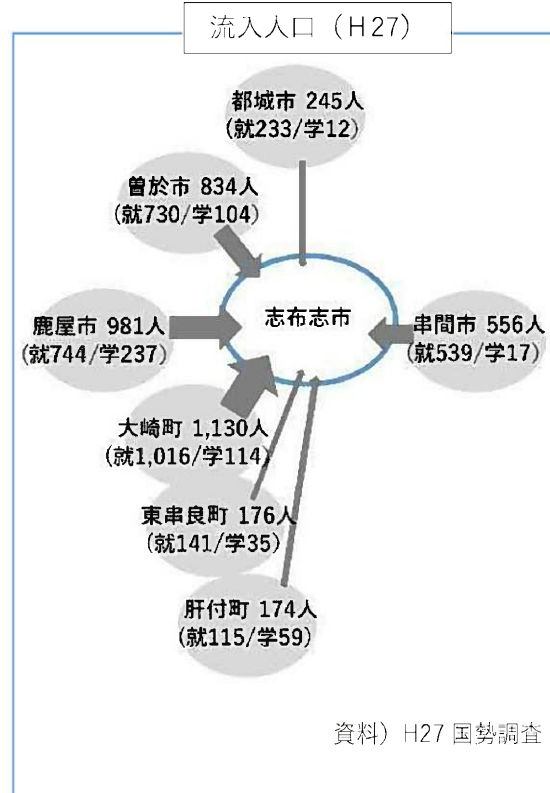
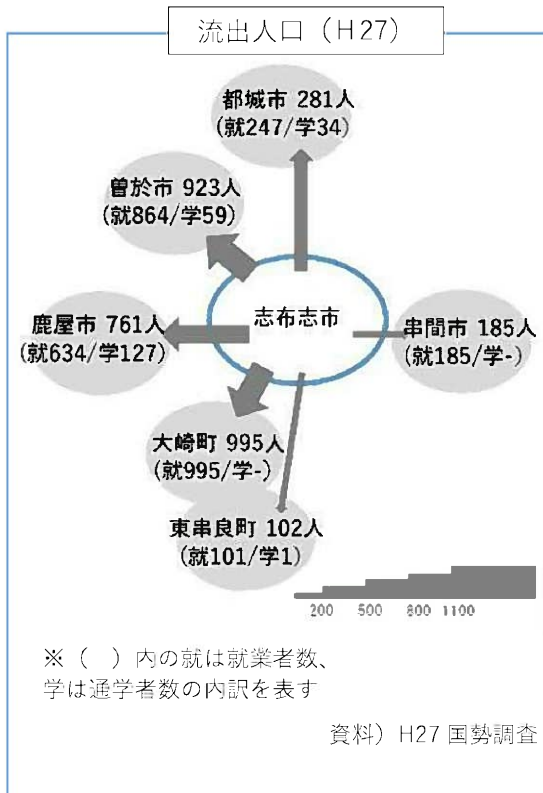


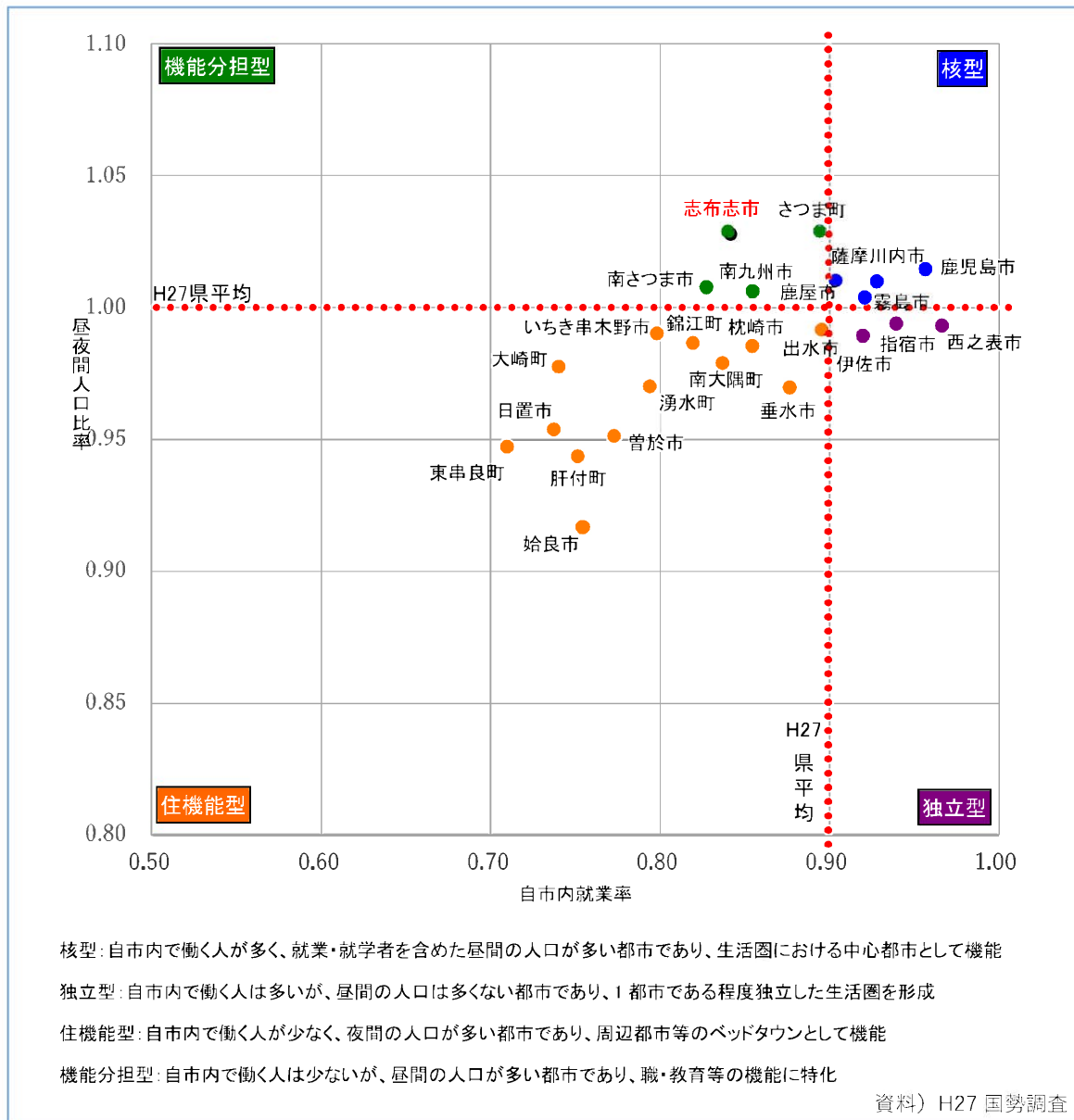
図 通勤・通学の状況 (流出・流入人口が100名以上の都市)

### 3-2 都市性格分類

■ 本市は、「機能分担型」で、周辺市町村の働く場・学びの場になっている

鹿児島県内の本市の昼夜間人口比率、自市内就業率を鹿児島県主要都市と比較すると、昼夜間人口比率は平均値以上、自市内就業率は平均値以下となっています。

このことから、本市は「機能分担型」といえ、周辺市町村の働く場・学びの場となっています。



核型: 自市内で働く人が多く、就業・就学者を含めた昼間の人口が多い都市であり、生活圏における中心都市として機能  
 独立型: 自市内で働く人は多いが、昼間の人口は多くない都市であり、1都市である程度独立した生活圏を形成  
 住機能型: 自市内で働く人が少なく、夜間の人口が多い都市であり、周辺都市等のベッドタウンとして機能  
 機能分担型: 自市内で働く人は少ないが、昼間の人口が多い都市であり、職・教育等の機能に特化

## 4 産業

### 4-1 産業の状況

- 県平均値と比較すると、第一次産業の割合が高い
- 志布志港の貿易額は増加傾向

就業者の産業分類別人口は、平成27年現在、第一次産業が22%、第二次産業が20%、第三次産業が58%と、第三次産業の割合が最も高くなっています。県平均値と比較すると、第一次産業の割合が高いことが特徴といえます。

また、国の重要港湾であり、平成23年5月に国際バルク戦略港湾に指定されている志布志港は、平成22年時点で、輸入額は114,211百万円、輸出額は14,737百万円となっており、その推移は、平成21年にいったん減少したものの、増加傾向にあります。

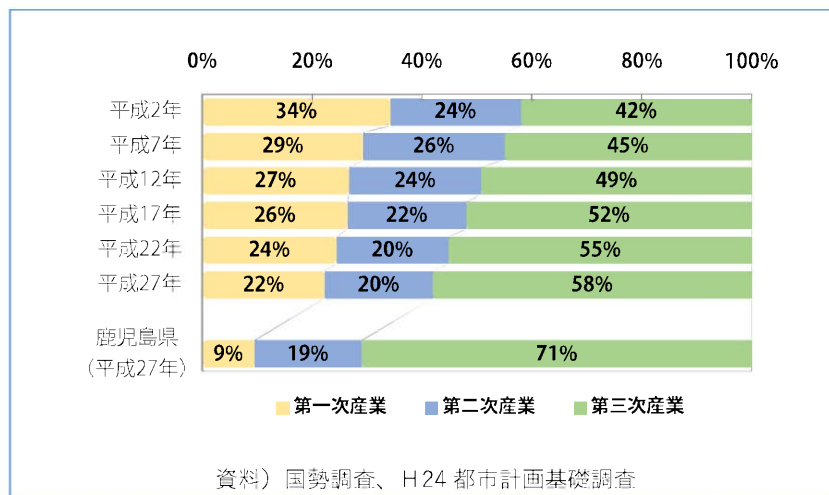


図 産業分類別人口の推移

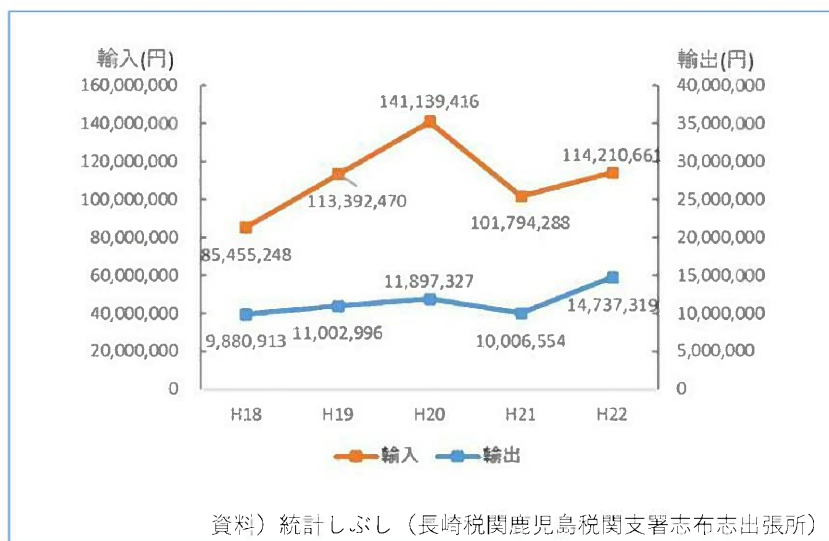


図 志布志港貿易額の推移

## 5 土地利用

### 5-1 地形

■ 港湾部及び中心部から西側に広がる台地の他は、丘陵山間地帯で傾斜地が多い

本市の地形は、北部から東部にかけて丘陵山間地帯で、傾斜地の多い地形となっています。中央部から西部にかけては、シラス台地が広がっています。河川は前川、安楽川、菱田川が志布志湾に注ぎ、農村部及び山間部の集落の多くがこれらの河川沿いに点在しています。

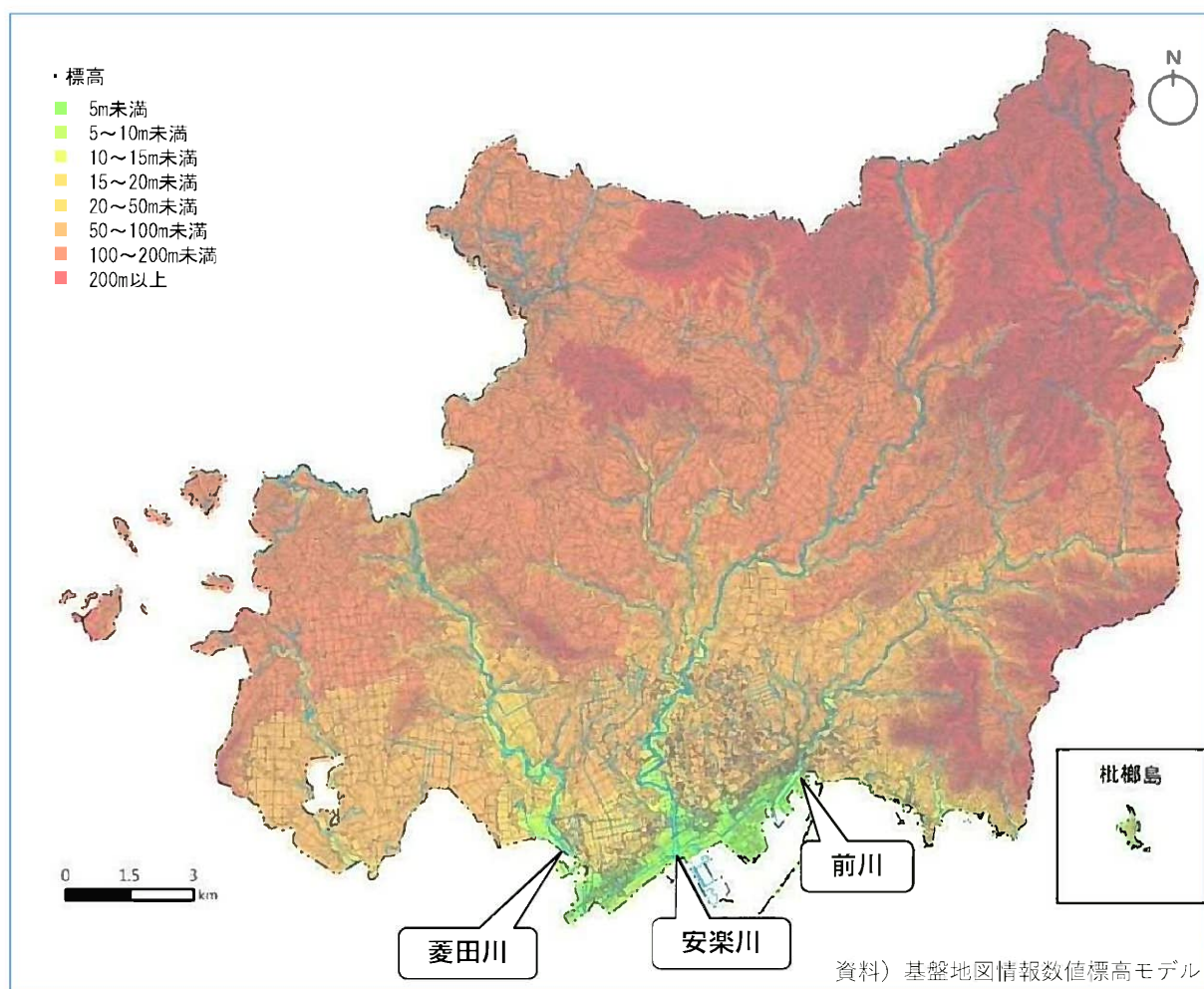


図 地形・水系



## 5-2 法規制の状況

### 5-2-1 都市計画法に基づく法規制

- 志布志都市計画区域及び大隅都市計画区域が指定されている
- 志布志町の市街地は用途地域により土地利用がコントロールされている

本市は、志布志都市計画区域及び大隅都市計画区域の一部が指定されており、志布志町の市街地は、用途地域を指定し土地利用のコントロールが行われています。

用途地域の構成は、JR志布志駅の周辺及び国道220号の沿道部に商業系の用途地域が指定され、その周辺に住居系の用途地域が指定されています。また、港湾部には工業系の用途地域が指定されています。

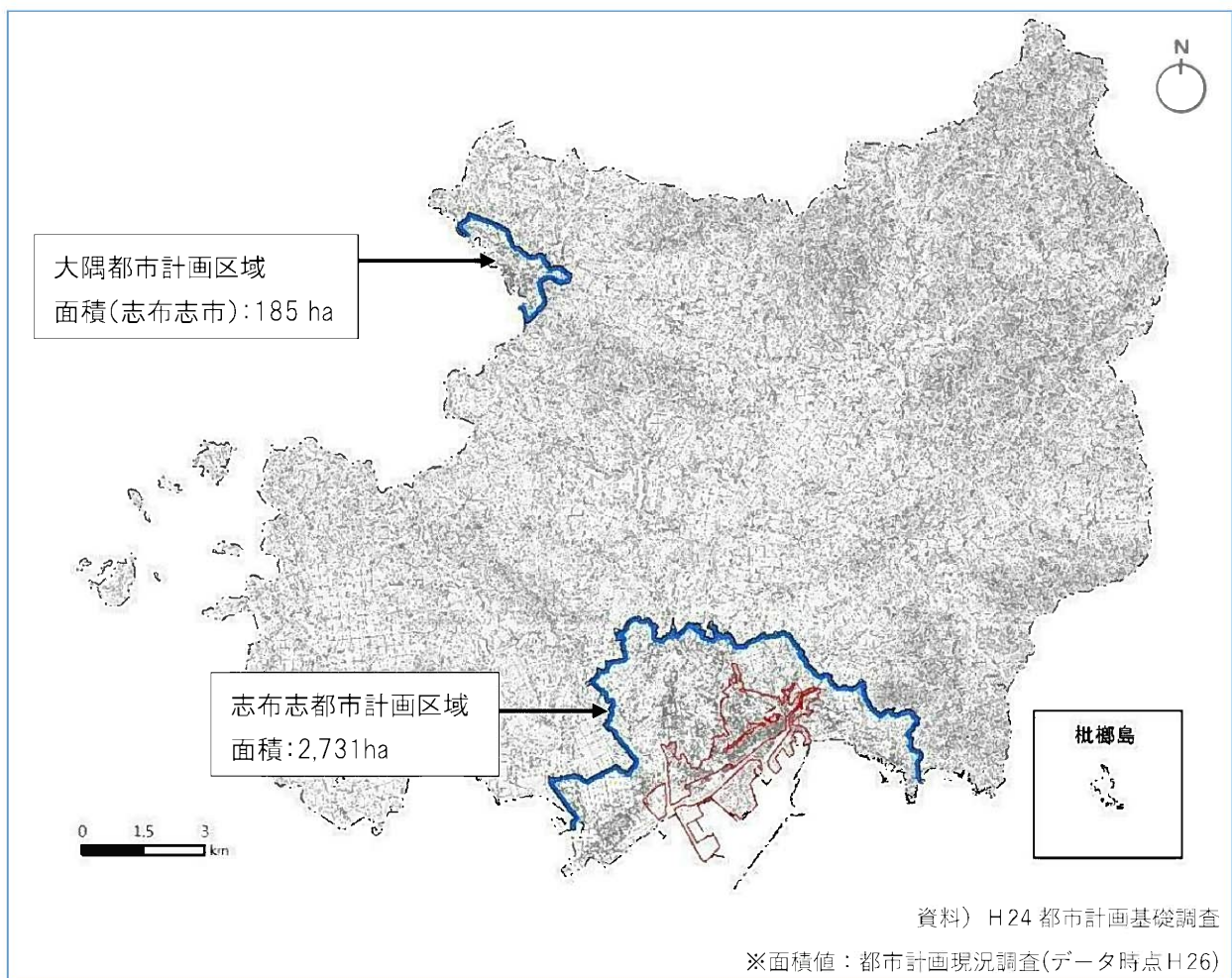


図 都市計画区域の指定状況

表 用途地域の指定状況

| 用途地域 |              | 面積(ha) | 割合     |
|------|--------------|--------|--------|
| 住居系  | 第一種低層住居専用地域  | 65.9   | 11.6%  |
|      | 第一種中高層住居専用地域 | 69.9   | 12.3%  |
|      | 第一種住居地域      | 59.7   | 10.5%  |
|      | 第二種住居地域      | 78.4   | 13.8%  |
| 商業系  | 近隣商業地域       | 18.7   | 3.3%   |
|      | 商業地域         | 33.7   | 5.9%   |
| 工業系  | 準工業地域        | 96.2   | 16.9%  |
|      | 工業地域         | 146.5  | 25.7%  |
| 計    |              | 569.0  | 100.0% |

資料) 鹿児島県の都市計画 2017

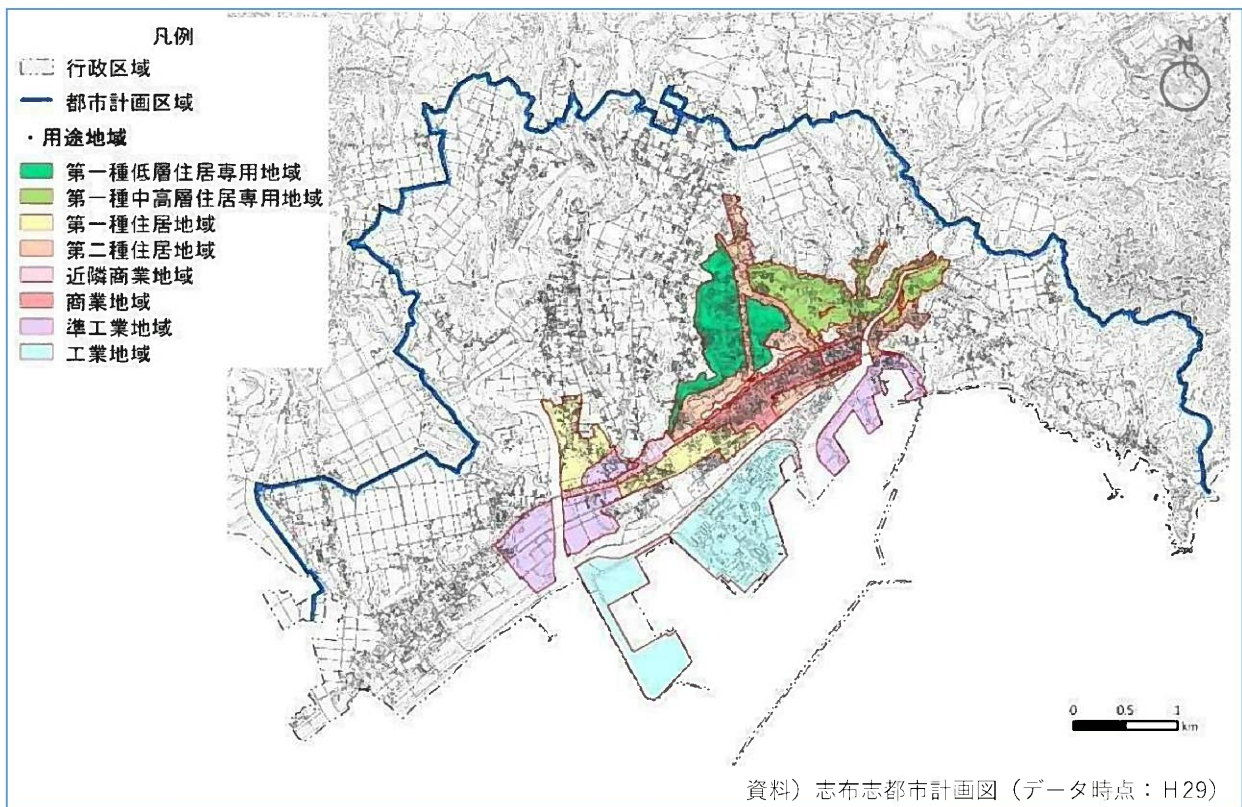


図 用途地域の指定状況

### 5-2-2 その他の法規制

- 台地に広がる農地は、「農用地区域」指定により開発が規制されている
- 志布志都市計画区域内の一部は、開発規制の比較的緩い地域が存在している

その他の法規制として、農業振興地域の整備に関する法律による農業振興地域及び農用地区域、森林法による地域森林計画対象民有林及び保安林、自然公園法による自然公園地域及び特別地域、港湾法による臨港地区、急傾斜地法による急傾斜地崩壊危険区域が指定されています。

志布志都市計画区域内の安楽地区、町原・上昭和周辺地区、通山地区などの農地の一部は、農用地区域の指定がなく、開発が比較的容易な地域となっています。

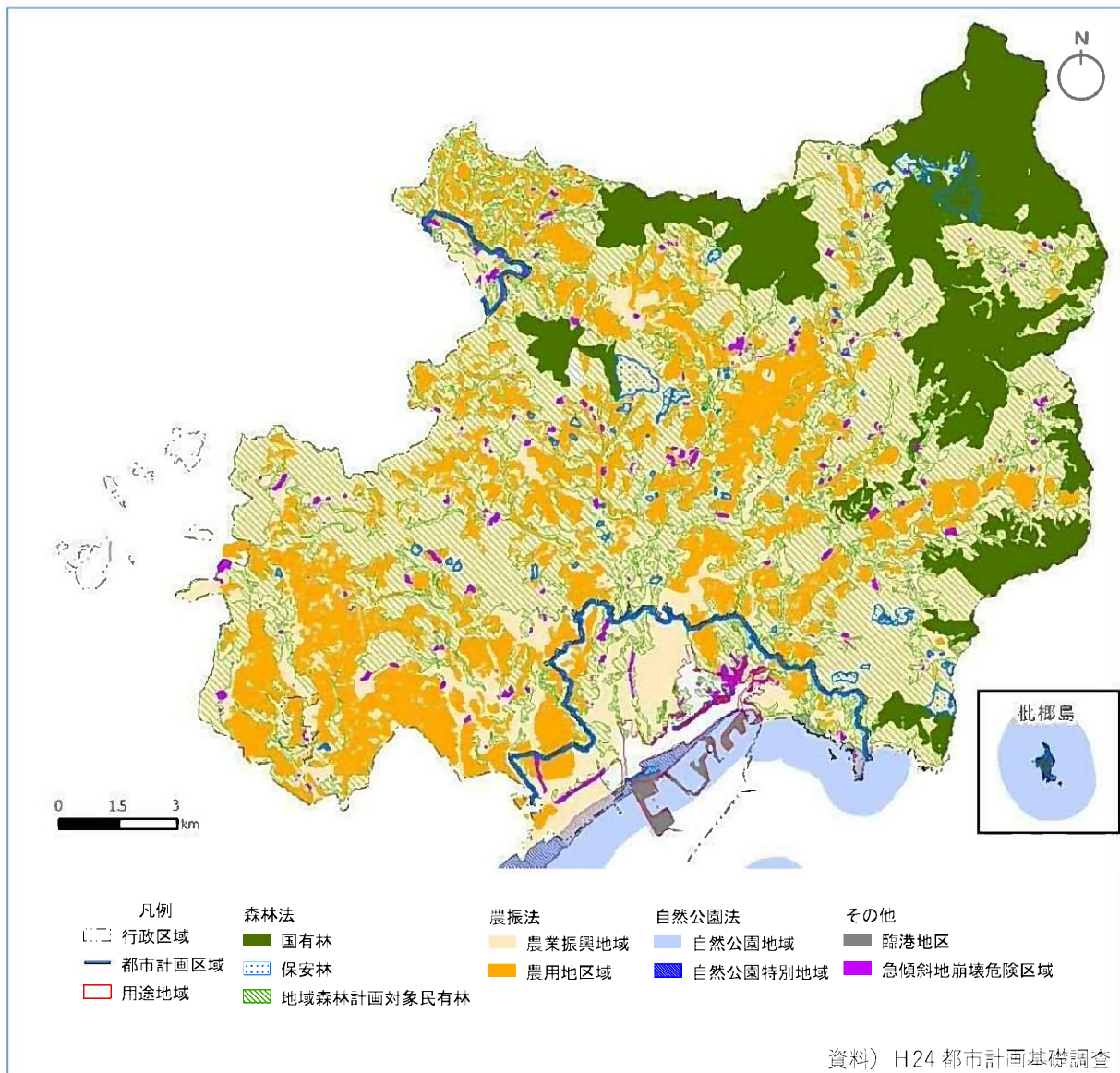


図 各種法規制の指定状況

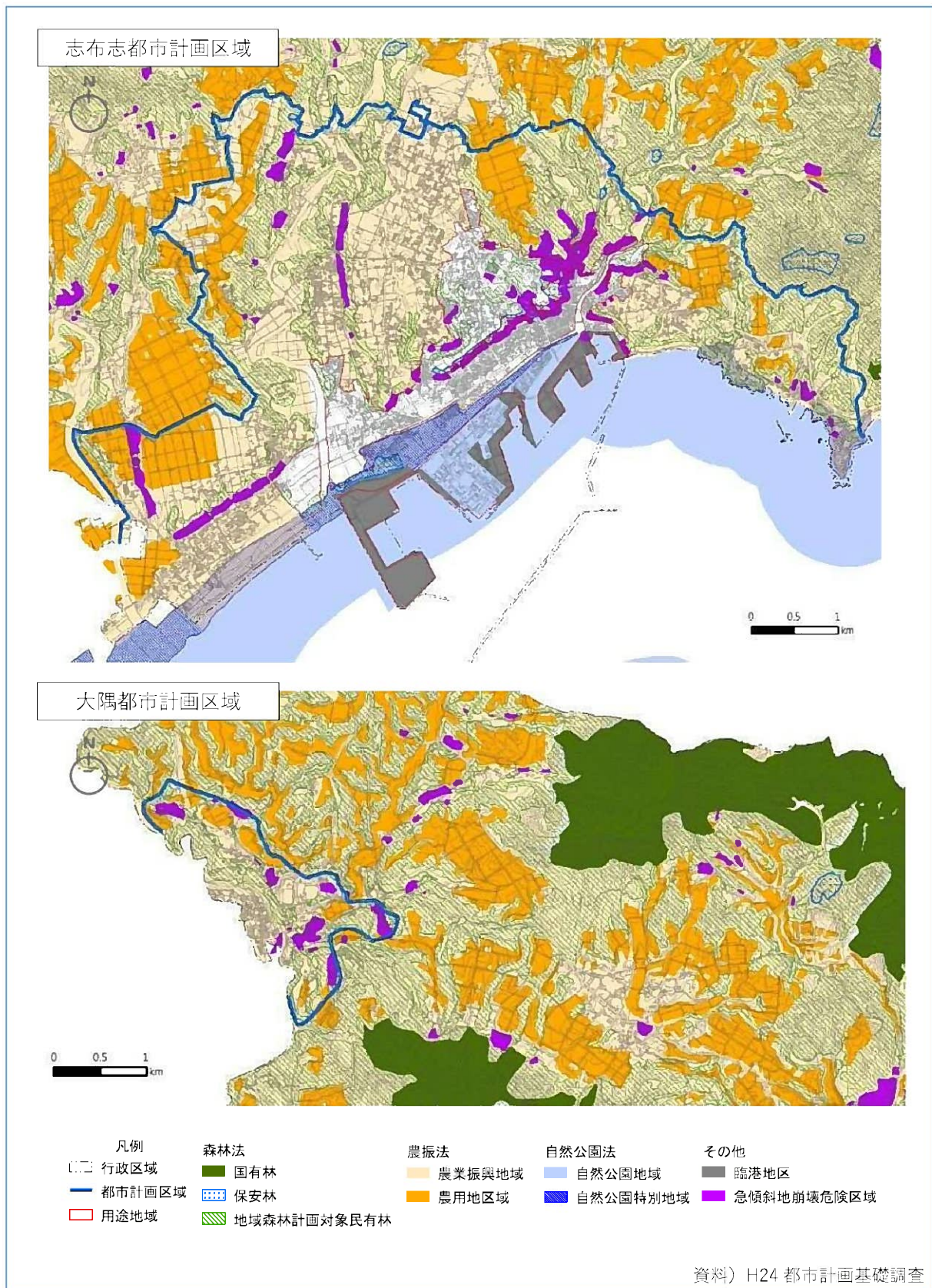


図 都市計画区域周辺の各種法規制の指定状況

### 5-3 土地利用の状況

- 農地・山林などの自然的土地利用が市全体の面積の約9割を占める
- 用途地域内は宅地が約4割を占める

本市の土地利用構成は、田畑や山林などの自然的土地利用が約9割を占め、特に森林は約6割を占めています。

都市計画区域内の土地利用構成も、志布志都市計画区域、大隅都市計画区域ともに田畑や森林などの自然的土地利用が6割以上を占めています。用途地域内は、住宅用地が19.3%と最も多く、次いで工業用地が14.4%を占め、商業用地も併せると宅地が約4割を占めています。

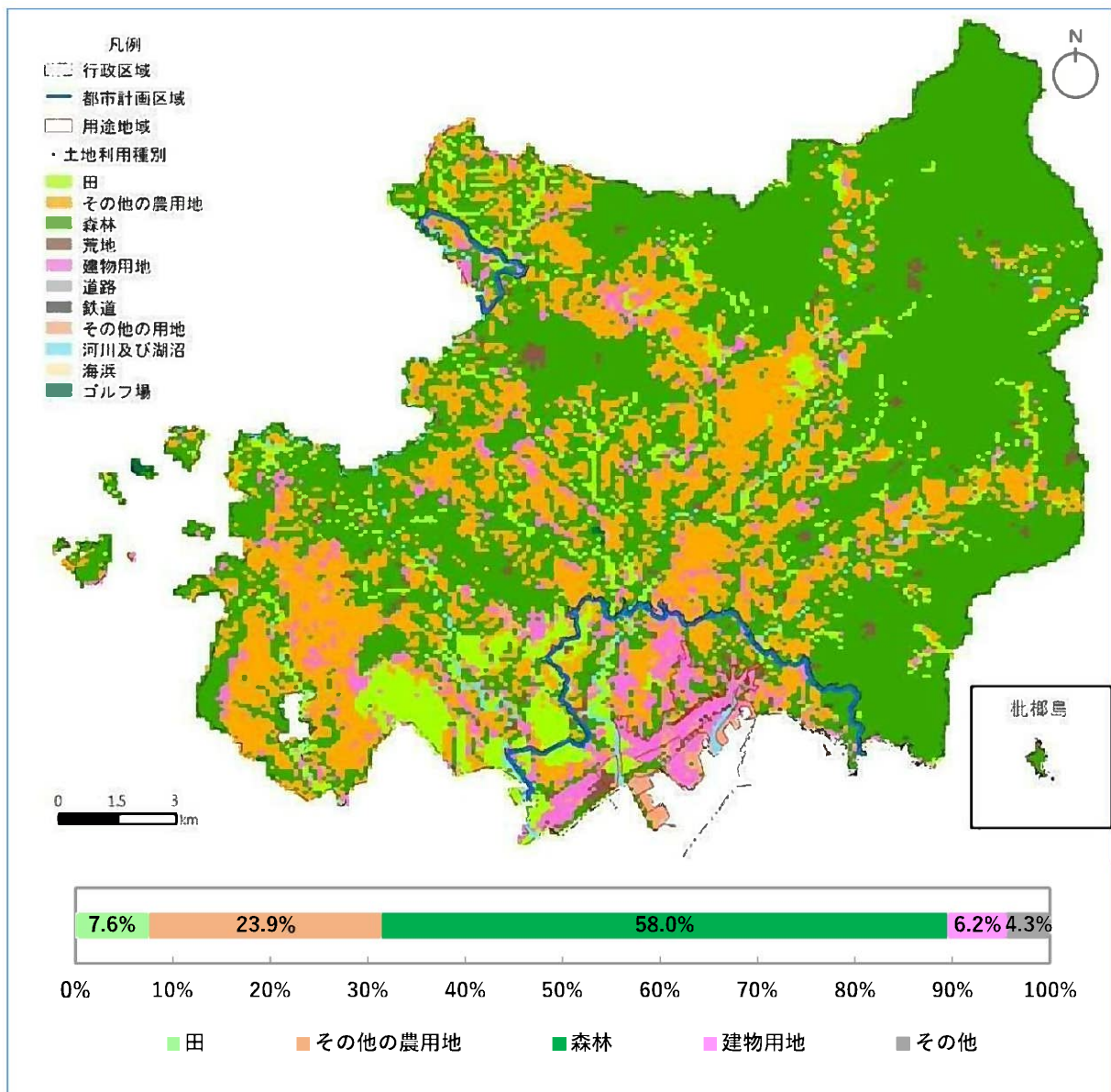


図 土地利用現況

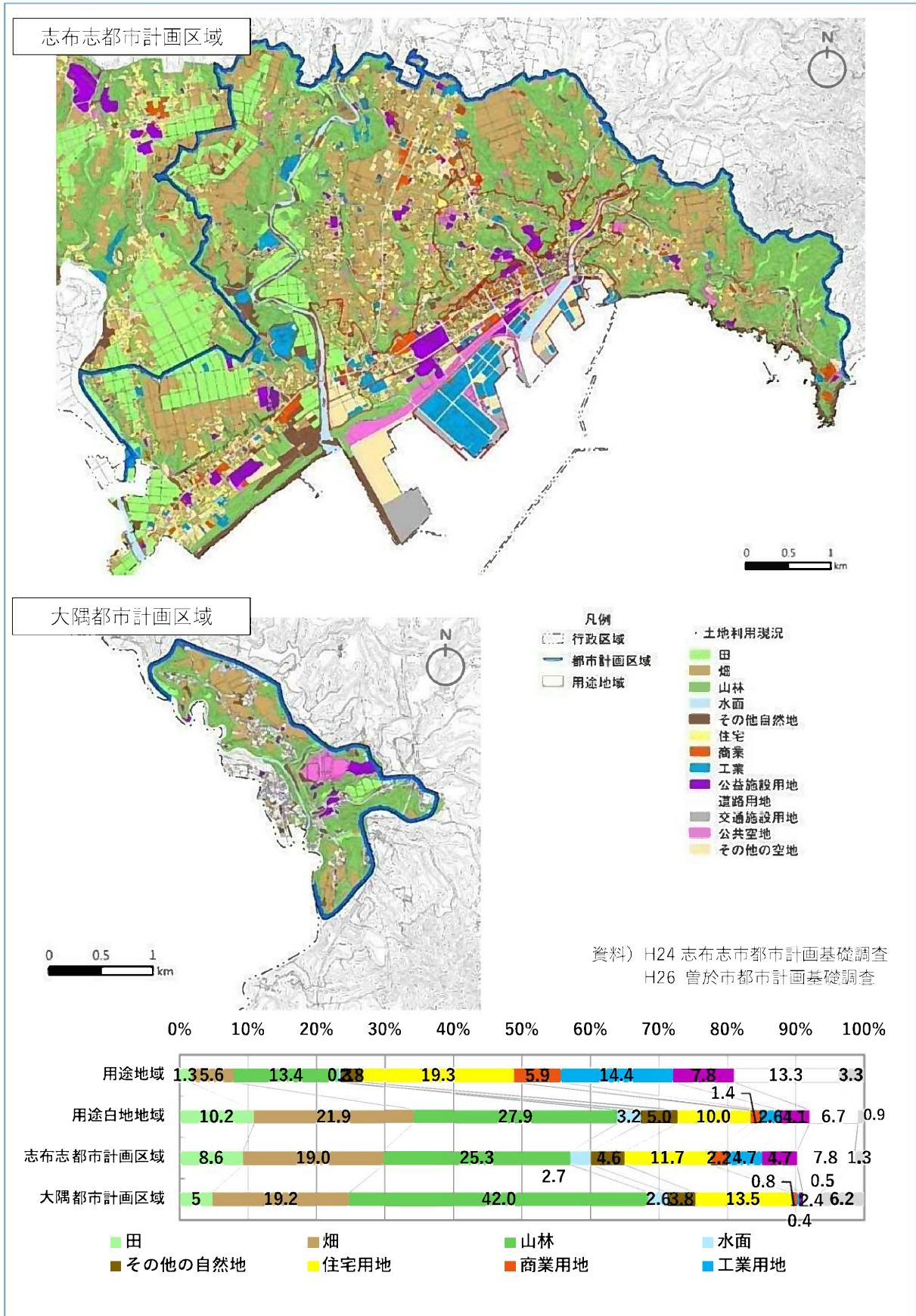


図 都市計画区域の土地利用現況

## 6 開発動向

### 6-1 新築動向

- 新築着工の約7割は住宅
- 用途地域外での新築が顕著にみられる

新築状況（増築・改築等含む）をみると平成24年から平成27年の4年間で、378件行われており、その約7割が住宅となっています。

また、その分布状況を見ると、6割以上が都市計画区域内の用途地域外の区域で行われています。特に、志布志都市計画区域内の安楽地区、町原・上昭和周辺地区、通山地区において多くなっています。

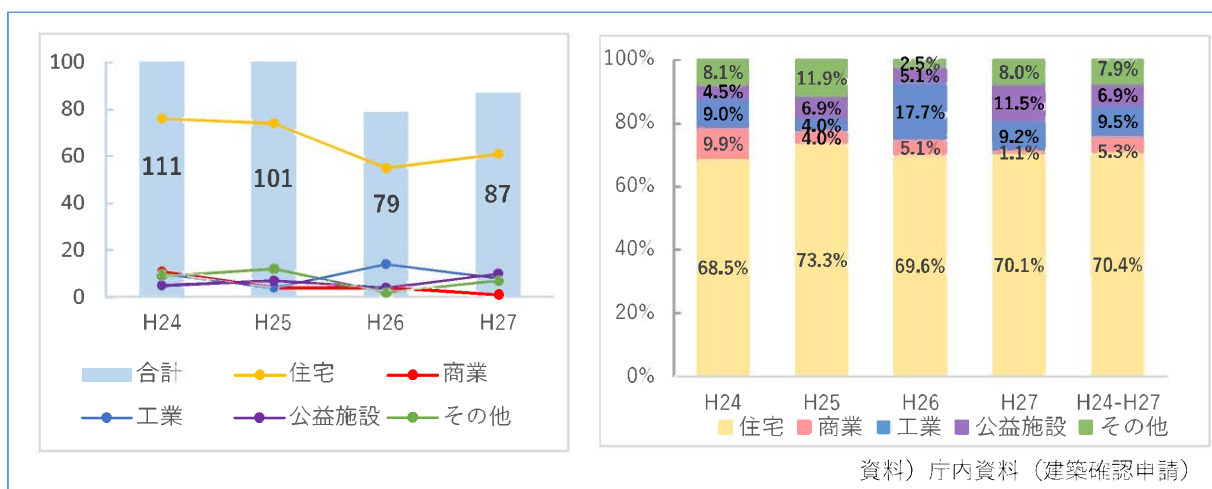


図 建築物の新築件数の推移と新築建物用途の割合

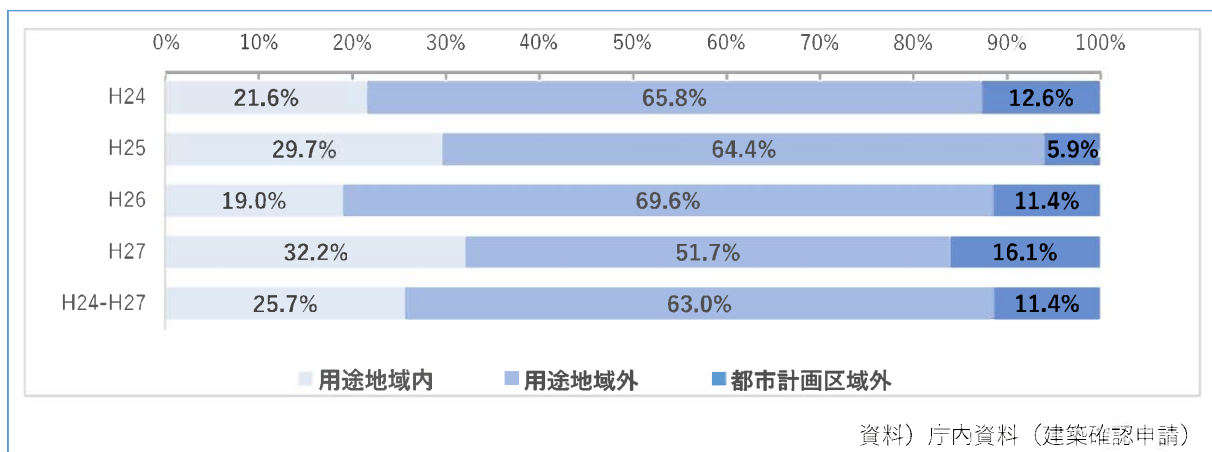


図 建築物の新築件数の推移（区域別）

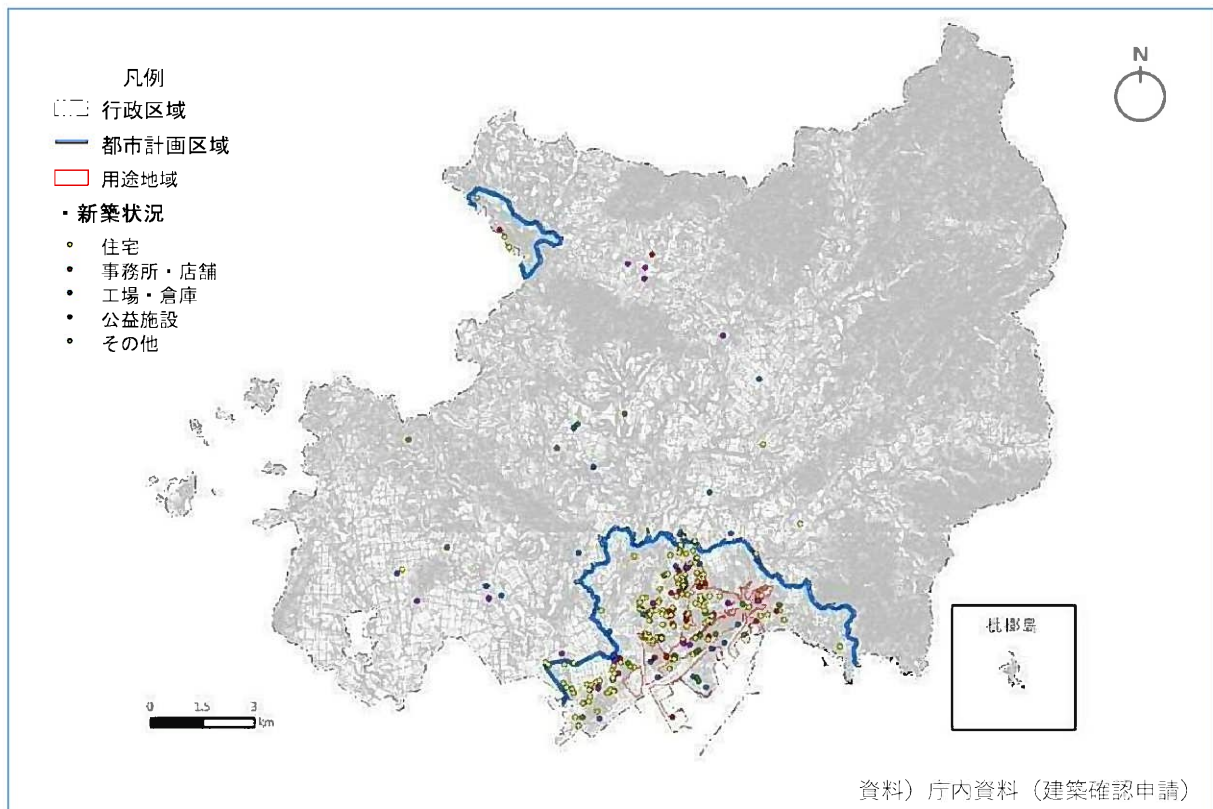
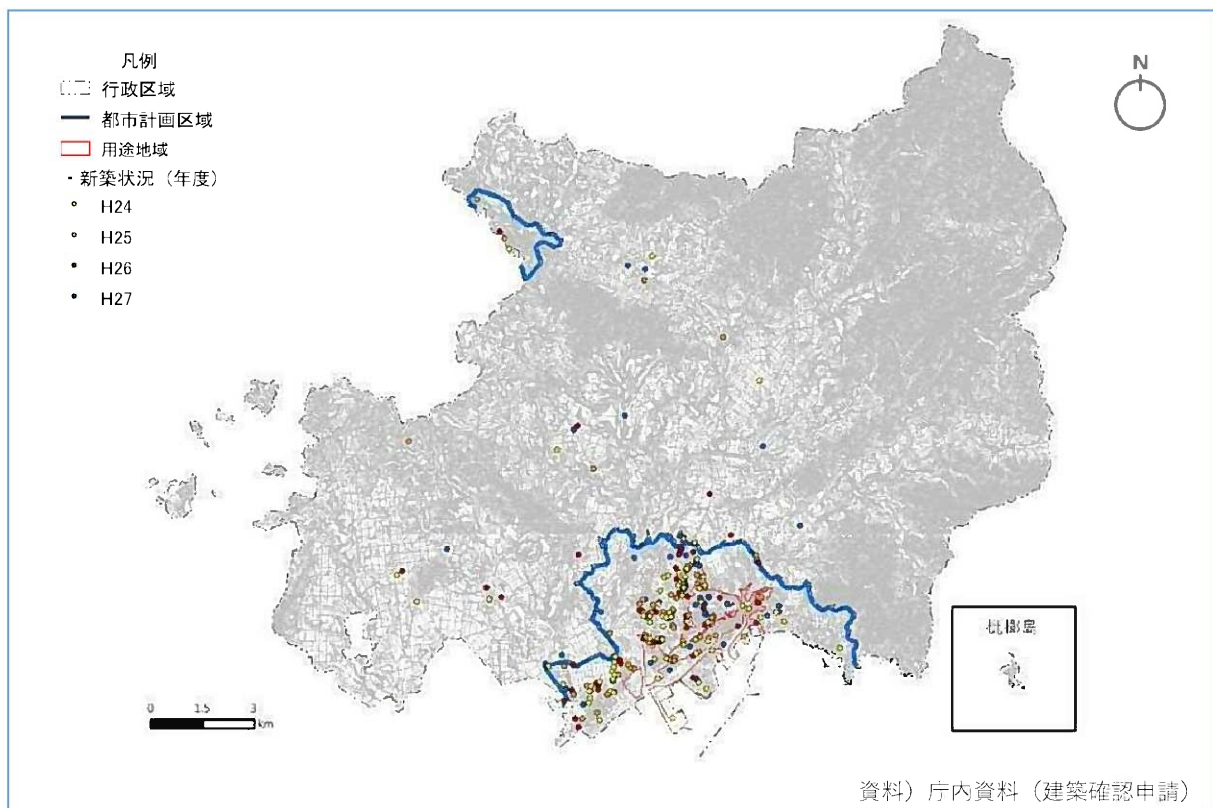


図 新築状況



参考図 新築状況 (年度別)



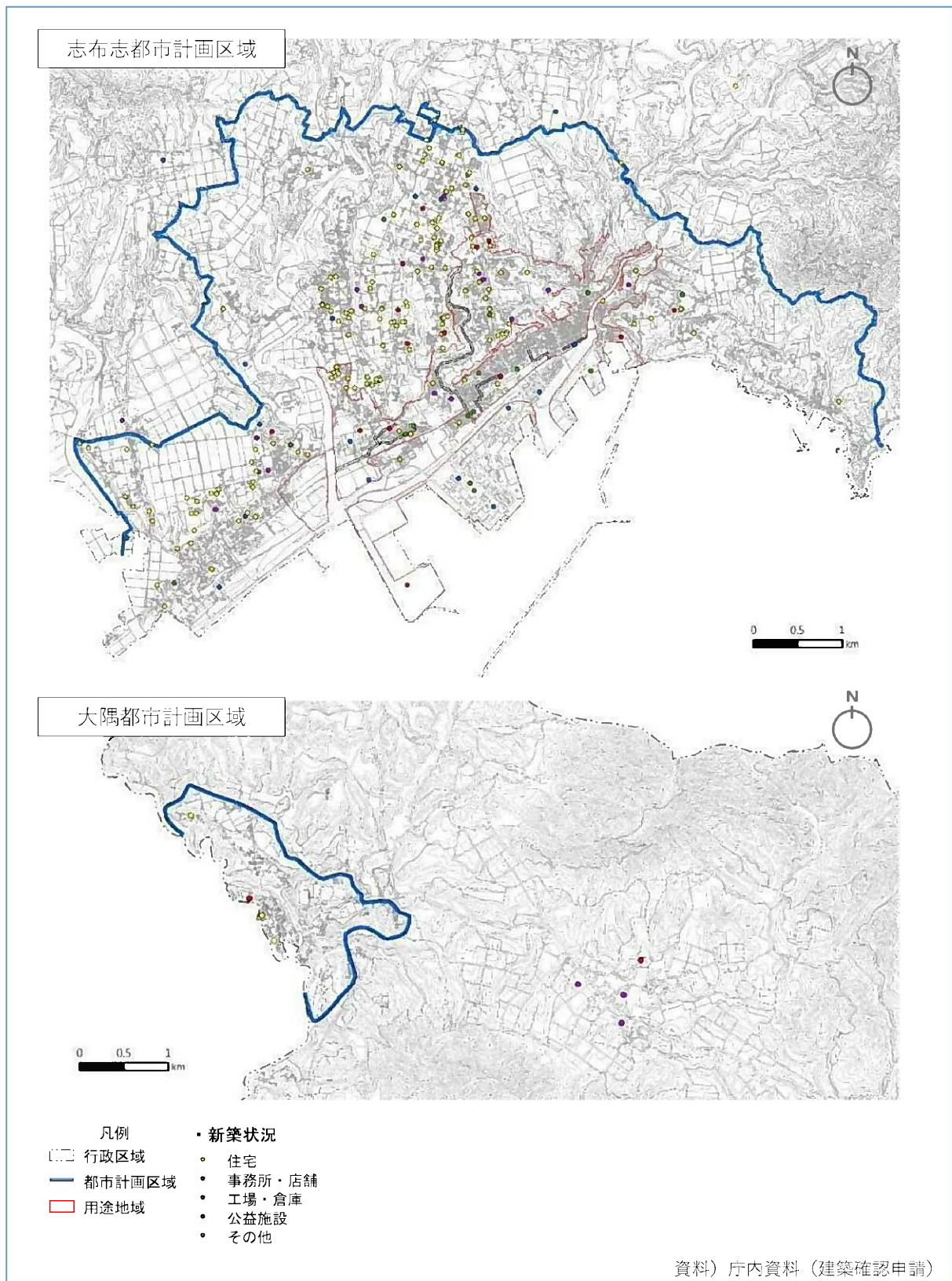
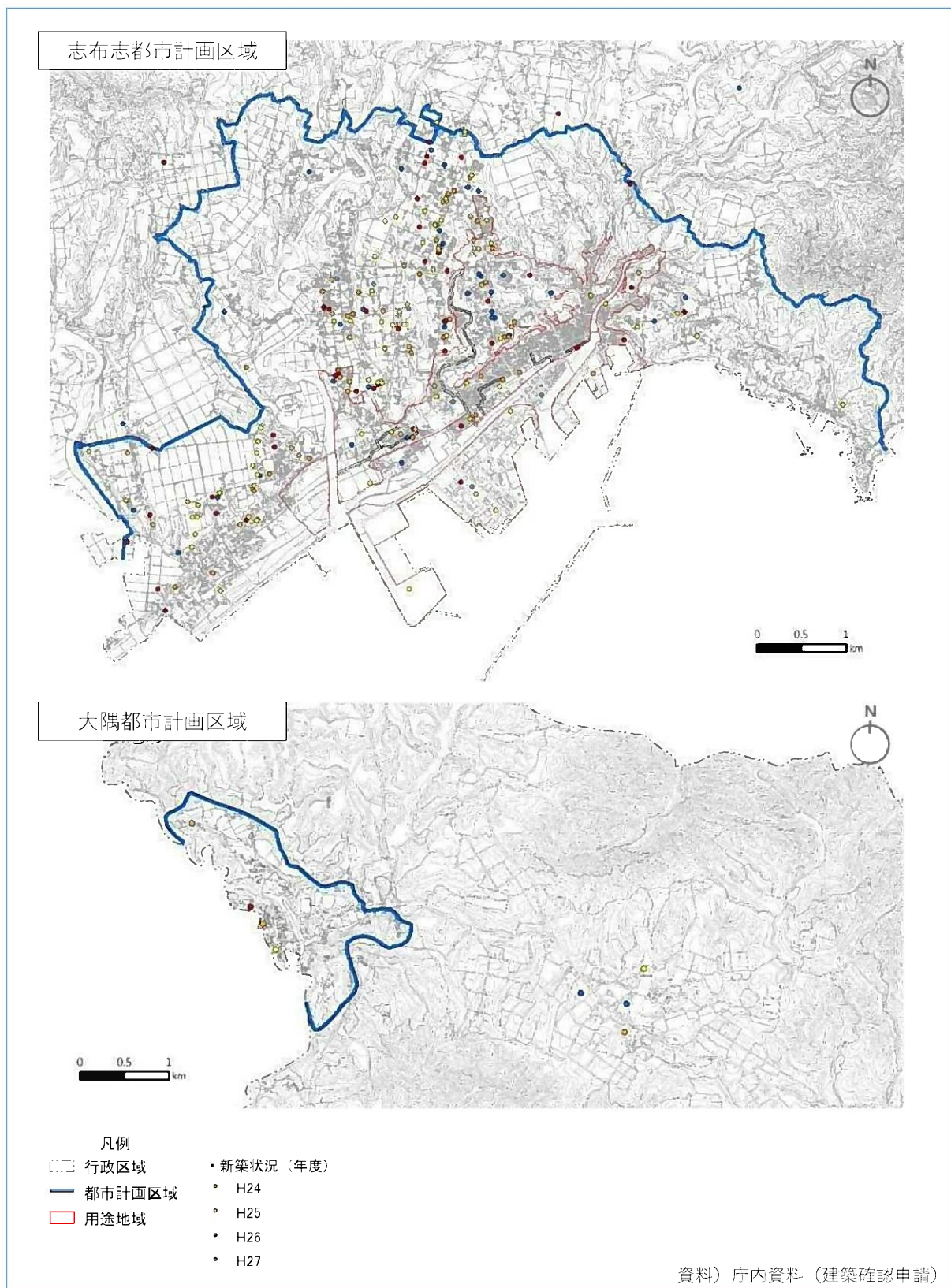


図 都市計画区域とその周辺の新築状況



参考図 都市計画区域とその周辺の新築状況（年度別）

## 6-2 農地転用状況

- 農地転用の約5割は住宅用地への転用
- 用途地域外での農地転用が顕著

農地転用の状況をみると平成19年から平成23年の5年間で、535件行われており、その約5割が住宅用地への転用となっています。

また、その分布状況をみると、都市計画区域内の用途地域外の区域での農地転用が目立ちます。特に、志布志都市計画区域内の安楽地区、町原・上昭和周辺地区、通山地区において多くなっています。

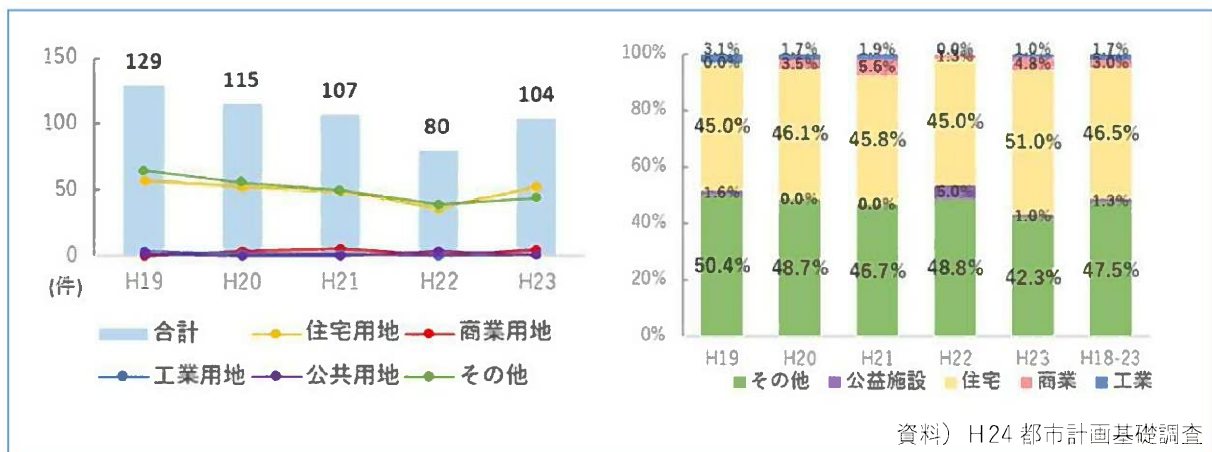


図 農地転用の推移 (用途別)

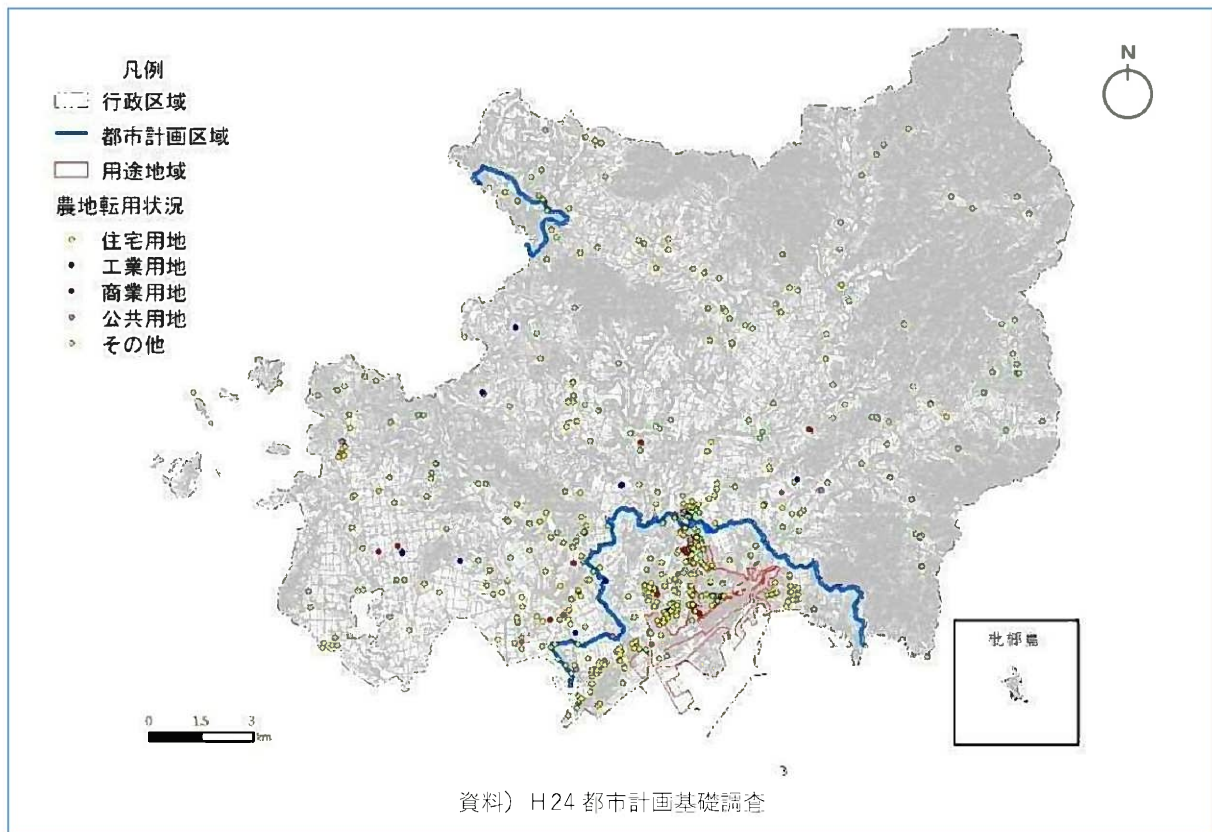


図 農地転用の状況

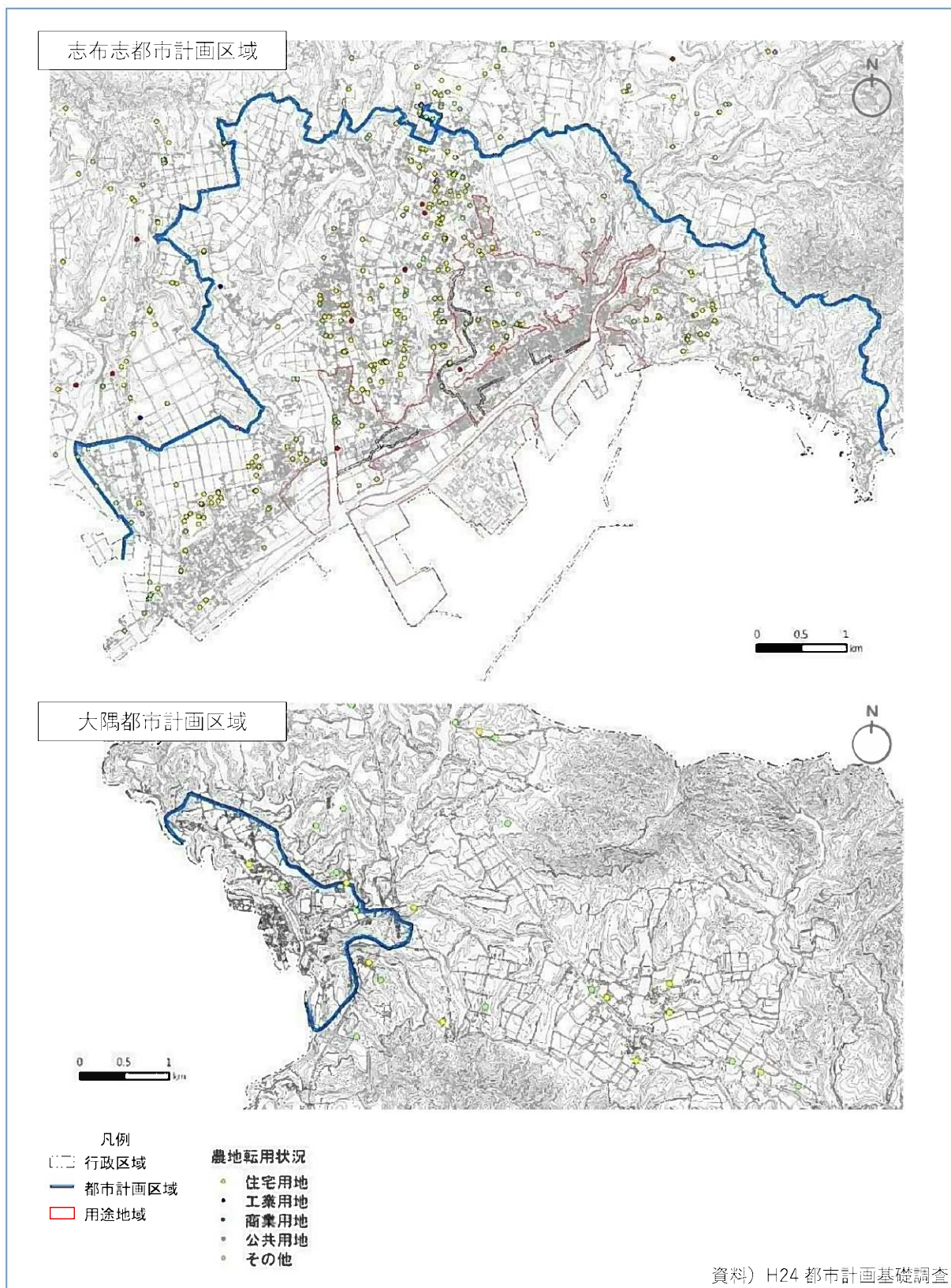


図 都市計画区域とその周辺の農地転用状況

### 6-3 開発行為

- 志布志都市計画区域の過去10年間の開発行為は7件
- 大隅都市計画区域では過去5年間開発行為なし

志布志都市計画区域での過去10年間での開発行為は7件で、その内訳は住宅用地1件、商業用地2件、工業用地3件、農林漁業用地1件となっています。

大隅都市計画区域（本市内）では過去5年間開発行為は行われていません。

表 志布志都市計画区域の宅地開発等の状況

|        | 住 宅 |        | 商 業 |        | 工 業 |        | 農 林 漁 業 |        | そ の 他 |     | 合 計 |         |
|--------|-----|--------|-----|--------|-----|--------|---------|--------|-------|-----|-----|---------|
|        | (件) | (㎡)    | (件) | (㎡)    | (件) | (㎡)    | (件)     | (㎡)    | (件)   | (㎡) | (件) | (㎡)     |
| H13-23 | 1   | 15,122 | 2   | 27,995 | 3   | 44,003 | 1       | 13,760 | 0     | 0   | 7   | 100,880 |

資料) H24 志布志市都市計画基礎調査

表 大隅都市計画区域の宅地開発等の状況

|        | 住 宅 |     | 商 業 |     | 工 業 |     | 公 益 施 設 |     | そ の 他 |     | 合 計 |     |
|--------|-----|-----|-----|-----|-----|-----|---------|-----|-------|-----|-----|-----|
|        | (件) | (㎡) | (件) | (㎡) | (件) | (㎡) | (件)     | (㎡) | (件)   | (㎡) | (件) | (㎡) |
| H21-25 | 0   | 0   | 0   | 0   | 0   | 0   | 0       | 0   | 0     | 0   | 0   | 0   |

資料) H26 曾於市都市計画基礎調査

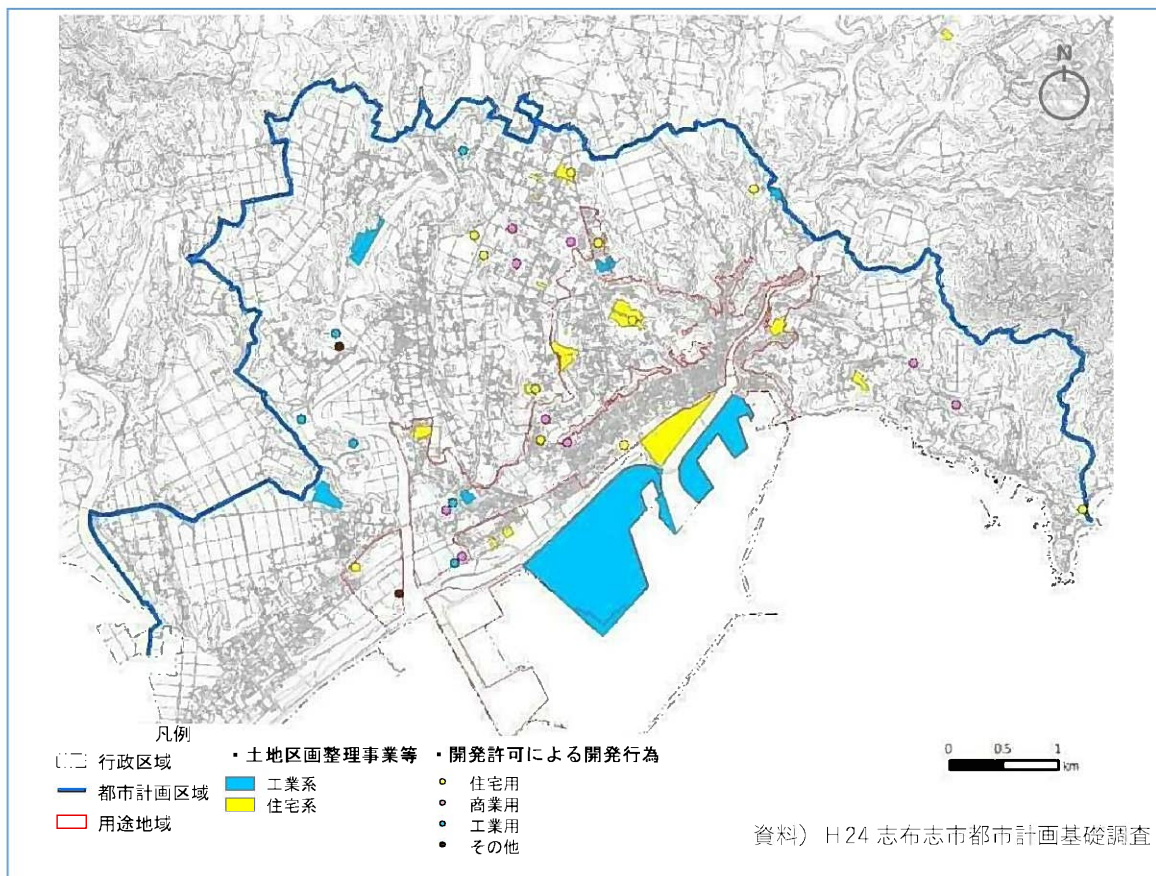


図 宅地開発状況

## 7 都市施設

### 7-1 道路

- 南北は志布志福山線、東西は国道 220 号により周辺都市と連絡している
- 東九州自動車道や都城志布志道路の整備促進が進められている

#### 7-1-1 主要道路網の状況

本市において、周辺都市との交流・連携を強化する役割を持つ路線として、東西方向に国道 220 号、南北方向に県道志布志福山線が位置しています。

また、広域的なネットワークを形成する東九州自動車道や都城志布志道路の整備が進められています。

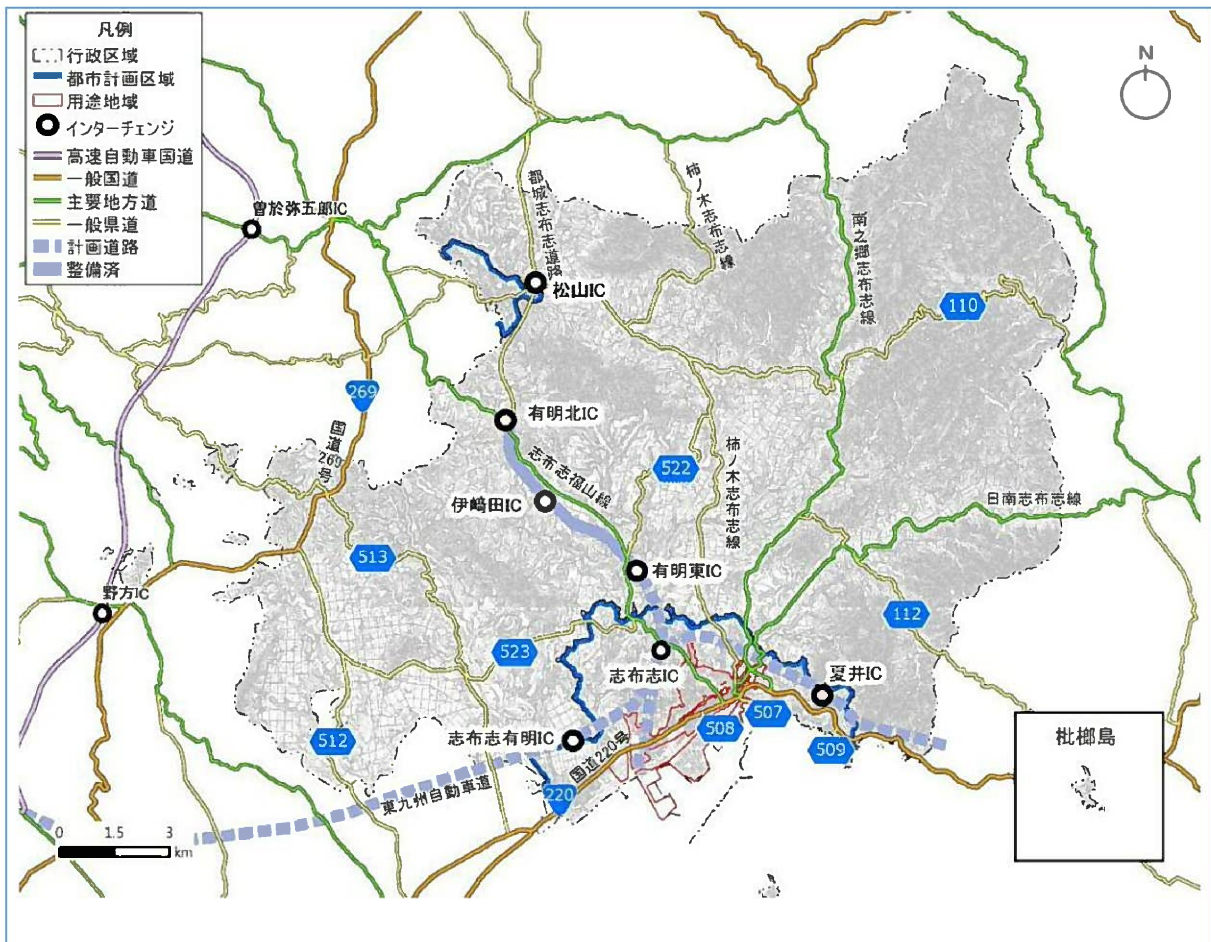


図 主要道路網の状況

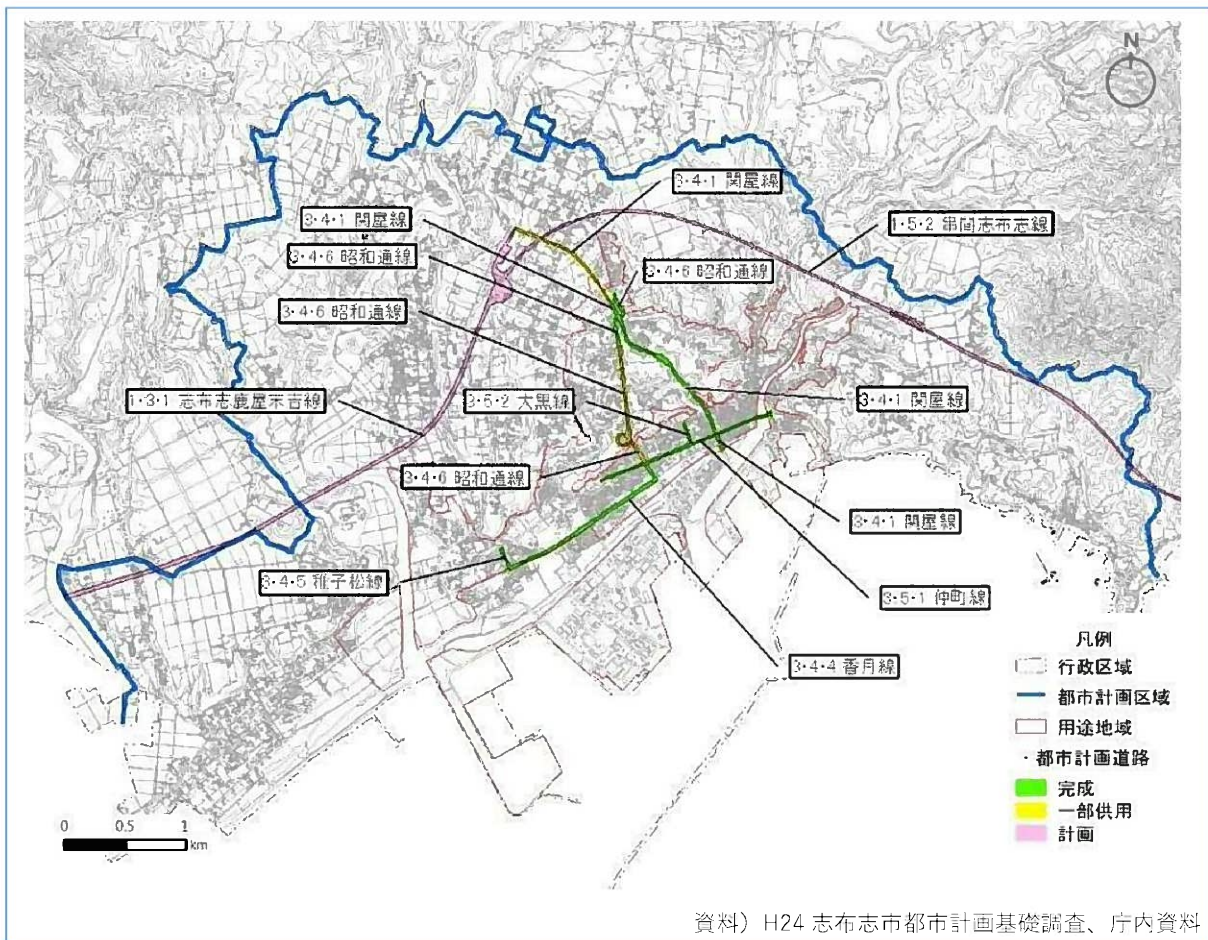
### 7-1-2 都市計画道路の整備状況

本市の都市計画道路は8路線が決定されており、そのうち4路線が完成しています。  
東九州自動車道及びインターチェンジと市街地を南北につなぐ路線は未着手の状況です。

表 都市計画道路の整備状況

| 事業名称  | 執行者      | 事業規模  |       | 備考    |                      |
|-------|----------|-------|-------|-------|----------------------|
|       |          | 幅員(m) | 延長(m) |       |                      |
| 3・5・1 | 仲町線      | 国     | 13    | 1,490 | 国道220号               |
| 3・5・2 | 大黒線      | 志布志市  | 12    | 200   | 市道大黒・吹上線             |
| 3・4・1 | 関屋線      | 鹿児島県  | 16    | 2,520 | 主要地方道志布志・福山線、町道東町2号線 |
| 3・4・4 | 香月線      | 志布志市  | 20    | 1,560 | 市道香月線、県道志布志停車場線      |
| 3・4・5 | 稚子松線     | 志布志市  | 16    | 170   | 市道稚子松・松波線            |
| 3・4・6 | 昭和通線     | 志布志市  | 17    | 1,900 | 市道昭和弓場ヶ尾線            |
| 1・3・1 | 志布志鹿屋末吉線 | 国     | 24    | 2,860 | 東九州自動車道              |
| 1・5・2 | 串間志布志線   | 国     | 12    | 8,130 | 東九州自動車道              |

資料) H24 志布志市都市計画基礎調査、庁内資料



資料) H24 志布志市都市計画基礎調査、庁内資料

図 都市計画道路の整備状況

## 7-2 公共交通

- 宮崎県とJR日南線で連絡している
- 市の南北軸は公共交通の利便性低く、東部は公共交通がない

本市にはJR日南線が通り、JR志布志駅、JR大隅夏井駅の2駅が位置しており、宮崎県と本市を結ぶ重要な公共交通路線となっています。

バス路線はJR志布志駅・国道220号を中心に運行されていますが、都城や鹿児島市内方面に接続する南北の路線については、片道15本/日未満となっています。また、市の東部は公共交通空白地帯となっています。

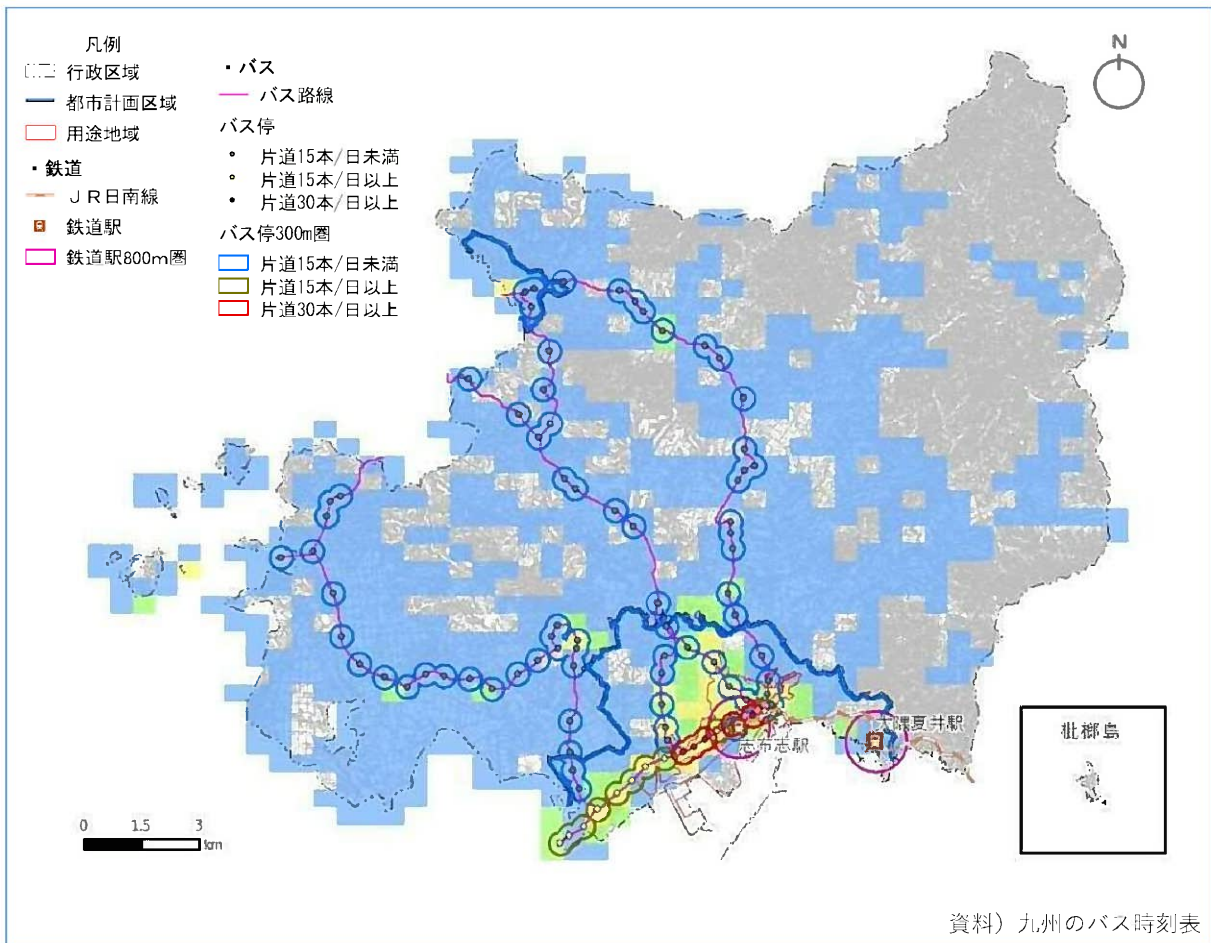


図 公共交通の状況



### 7-3 志布志港

- 九州唯一の国際バルク戦略港湾に選定されている南九州の国際物流拠点港
- 大阪～志布志を結ぶフェリーさんふらわあの利用状況は減少傾向

志布志港は、国内・国際物流拠点としての機能集積が進んでおり、九州で唯一の国際バルク戦略港湾（穀物）に選定されています。

また、大阪、東京、沖縄を結ぶフェリー航路が形成されています。特に大阪～志布志を結ぶフェリーさんふらわあは毎日運航され、旅行者や運送事業者の交通手段として定着していますが、その利用状況は平成17年以降減少傾向にあります。

表 外貨定期コンテナ航路

| 航路名                        | 寄港頻度                      | 船社名   | 寄港地   |
|----------------------------|---------------------------|---|---|
| 台湾航路<br>(週1便)              | 週1便                       | NYKContainerLine (株)<br>愛媛オーシャンライン (株)                    | 高雄～基隆～那覇～志布志～門司～中関<br>～松山～広島～大分～那覇～基隆   |
| 韓国航路<br>(週6便)              | 週1便                       | APL (AmericanPresidentLinesLimited.)                      | 釜山～志布志～細島～宇部～釜山   |
|                            | 週1便                       | KMTC (高麗海運株式会社)   | 釜山新港～門司～志布志～細島～釜山新港   |
|                            | 週1便                       | NAMSUNG (南星海運株式会社)  | 釜山～釜山新港～博多～門司～志布志～<br>油津～細島～大分～ひびき～釜山   |
|                            | 週2便                       | Sinokor(長錦商船株式会社)   | 釜山～志布志～徳山～釜山～釜山新港～<br>馬山  |
|                            |                           |   | 釜山～長崎～志布志～八代～釜山～釜山<br>新港～馬山   |
| 週1便                        | HEUNG-ASHIPPING(興亜海運株式会社) | 釜山新港～志布志～徳島～福山～高松～<br>高知～徳山～釜山                            |   |
| 中国航路<br>(週2便)              | 週2便                       | 神原汽船株式会社  | 天津新港～大連～青島～福山～水島～広<br>島～細島～志布志～寧波～上海<br>寧波～上海～伊万里～福山～水島～広島<br>～志布志～天津新港～大連～青島           |
| 国際フイ<br>ーダー<br>航路<br>(週3便) | 週2便                       | OOCL<br>(OrientOverseasContainerLineLimited.)<br>井本商運株式会社 | 神戸～志布志～神戸⇄KTX1～3<br>KTX1: 高雄～香港～廈門～シンガポール<br>KTX2: レムチャパン～香港～黄浦～廈門<br>KTX3: 基隆～香港～黄浦～廈門 |
|                            | 週1便                       | 鈴与海運株式会社  | 神戸⇄志布志⇄神戸<br>神戸～門司～博多～志布志～神戸  |

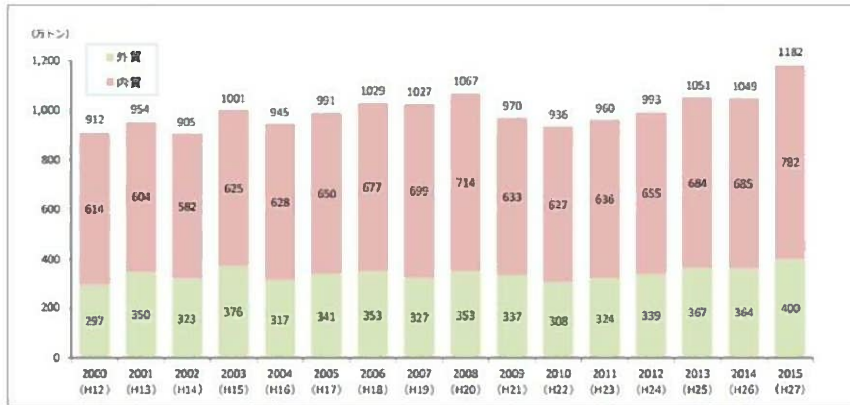
資料) 鹿児島県 HP (データ時点: H28)

表 内貨定期航路

| 航路名        | 寄港頻度 | 船舶名                          | 運行会社          | 寄港地                    |
|------------|------|------------------------------|---------------|------------------------|
| 大阪航路       | 毎日   | さんふらわあ<br>さつま・きりしま           | (株)フェリーさんふらわあ | 志布志～大阪南                |
| 東京沖縄<br>航路 | 週3便  | 琉球エクスプレス2<br>琉球エクスプレス3       | マルエーフェリー(株)   | 東京～志布志～那覇新             |
| 沖縄航路       | 週1便  | りゅうなん (2)<br>第八盛山丸<br>21 盛山丸 | 南日本汽船(株)      | 志布志～鹿児島～那覇<br>～中城湾～志布志 |

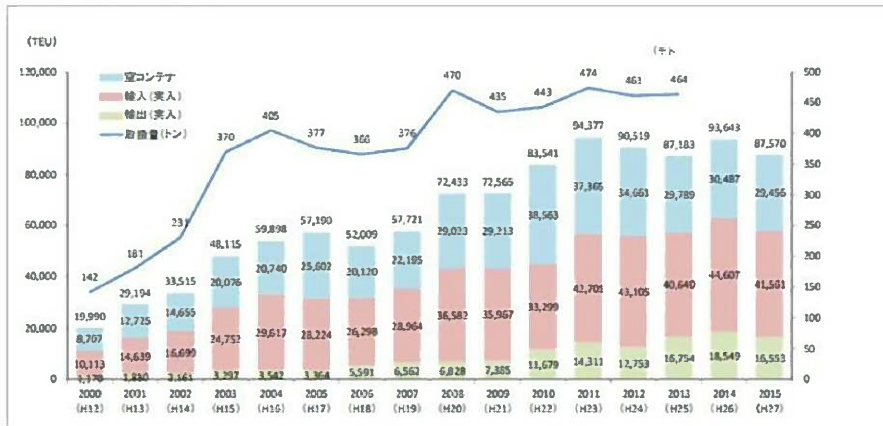
資料) 鹿児島県 HP (データ時点: H27)

■ 港湾取扱貨物量



資料：港湾商工課

■ 外貨コンテナ取扱量



資料：港湾商工課

図 港湾取扱貨物量及び外貨コンテナ取扱量

■ さんふらわあの利用状況



資料) フェリーさんふらわあ志布志支店

図 さんふらわあの利用状況

## 7-4 公園

- 市の文化や自然環境を活かした特色のある公園が整備されている
- 都市計画公園は5箇所、全て供用開始されている

### 7-4-1 公園の分布状況

本市には、街区公園2箇所、近隣公園4箇所、総合公園2箇所、運動公園1箇所、特殊公園5箇所、地区公園1箇所及び都市緑地が1箇所のほか、その他の公園も整備されています。

ダグリ公園や、志布志城史跡公園、有明開田の里公園、やっちく松山藩出城公園など、本市の文化や自然環境を活かした特色のある公園が整備されています。

表 都市公園・カントリーパークの状況

| 名称       | 面積(m <sup>2</sup> ) | 種別                 |
|----------|---------------------|--------------------|
| 夏井公園     | 982                 | 街区公園               |
| 下小西公園    | 1,080               | 街区公園               |
| 宝満寺公園    | 13,984              | 近隣公園               |
| 大師公園     | 13,319              | 近隣公園               |
| 鉄道記念公園   | 8,709               | 近隣公園               |
| 町原近隣公園   | 4,862               | 近隣公園               |
| ダグリ公園    | 129,677             | 総合公園               |
| 城山総合公園   | 147,964             | 総合公園               |
| 志布志運動公園  | 119,882             | 運動公園               |
| 志布志城史跡公園 | 114,940             | 特殊公園               |
| 伊勢掘墓園    | 22,856              | 特殊公園               |
| 中道墓園     | 15,090              | 特殊公園               |
| 夏井墓園     | 8,505               | 特殊公園               |
| 久保墓園     | 9,403               | 特殊公園               |
| 大浜緑地     | 133,945             | 都市緑地               |
| 有明開田の里公園 | 47,000              | 地区公園<br>(カントリーパーク) |

表 その他の公園の状況

| 名称          | 面積(m <sup>2</sup> ) |
|-------------|---------------------|
| 蓬の郷親水公園     | 25,419              |
| 有明農村運動場     | 13,465              |
| やっちく松山藩出城公園 | 8,214               |
| 尾野見地区運動場    | 3,706               |
| 清流の里高下谷公園   | 12,072              |
| しおかぜ公園      | 104,000             |
| 京ノ峯遺跡公園     | 5,440               |
| 有明運動施設      | 77,362              |
|             |                     |
|             |                     |
|             |                     |
|             |                     |
|             |                     |
|             |                     |
|             |                     |
|             |                     |
|             |                     |

資料) 庁内資料

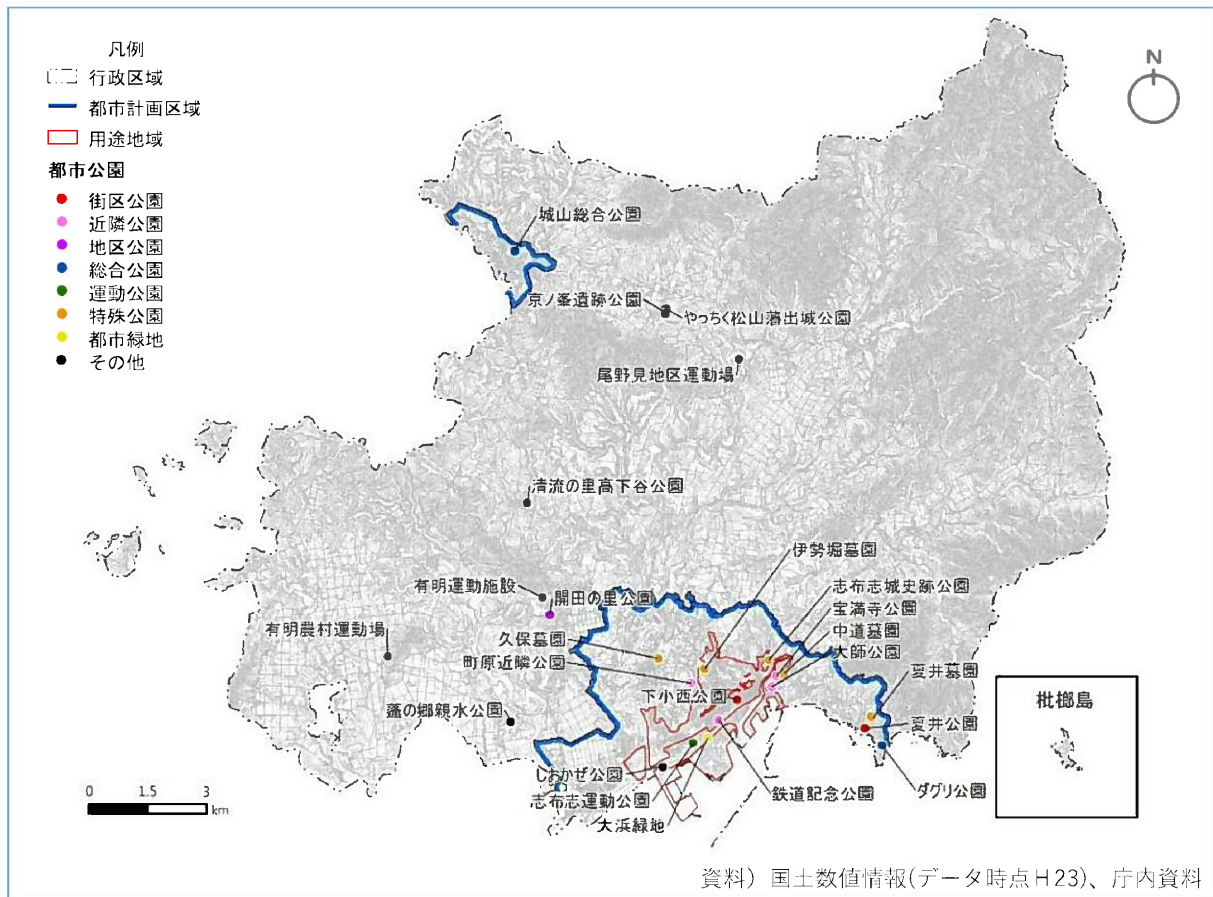


図 公園の分布

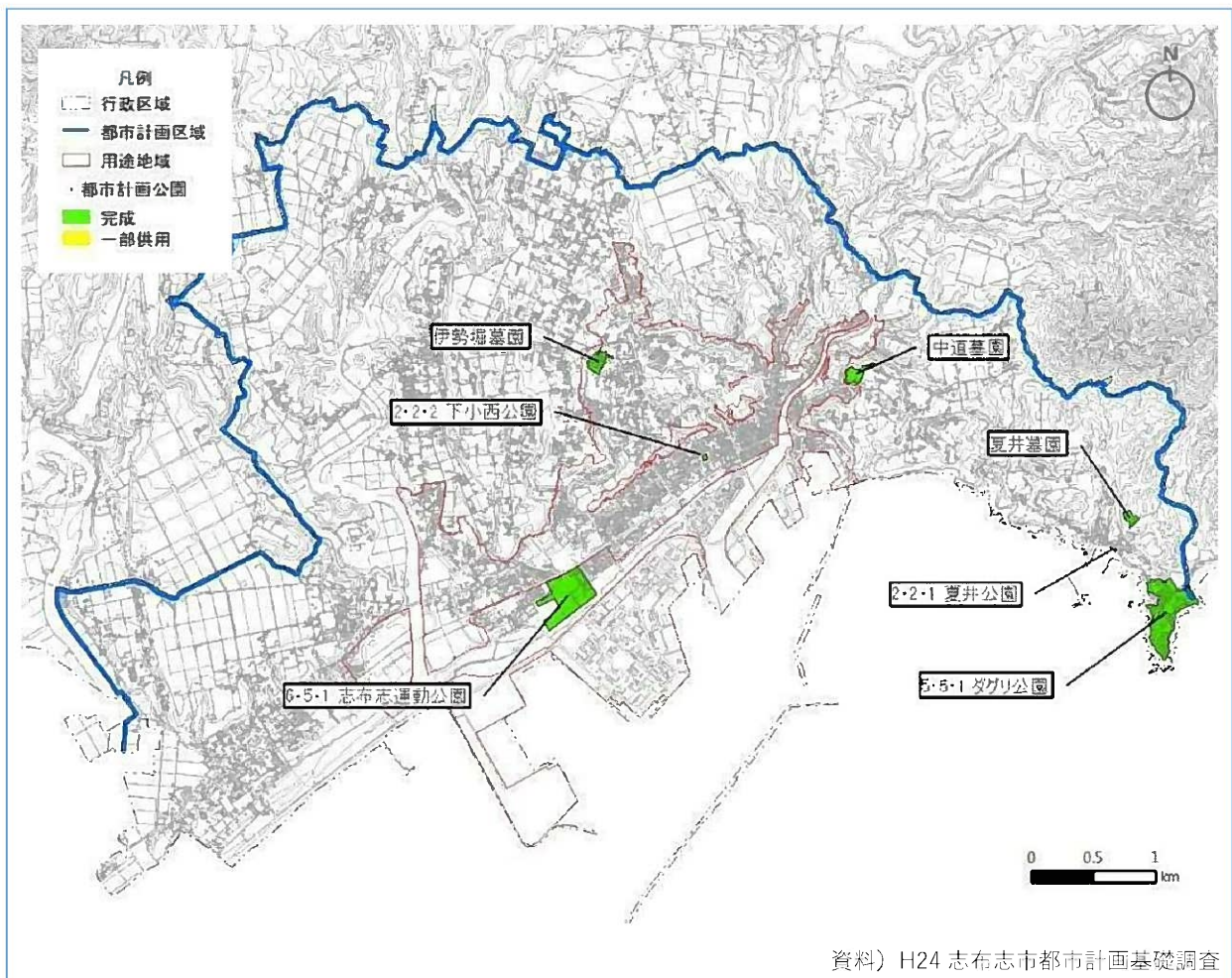
### 7-4-2 都市計画公園の整備状況

都市計画公園は、志布志都市計画区域に4箇所、大隅都市計画区域に1箇所あり、全ての施設が供用開始されています。

表 都市計画公園の整備状況

| 事業名称          | 執行者  | 事業規模   | 進捗率  |
|---------------|------|--------|------|
| 2・2・1 夏井公園    | 志布志市 | 0.13ha | 100% |
| 2・2・2 下小西公園   | 志布志市 | 0.11ha | 100% |
| 5・5・1 ダグリ公園   | 志布志市 | 13.7ha | 100% |
| 6・5・1 志布志運動公園 | 志布志市 | 13.2ha | 100% |

資料) H24 志布志市都市計画基礎調査



資料) H24 志布志市都市計画基礎調査

図 都市計画公園・墓園の整備状況

## 7-5 下水道

- 都市下水路、公共下水道が都市計画決定されている
- 農業集落排水が整備されている

### 7-5-1 下水道の整備状況

表 下水道の整備状況

| 事業名称      | 執行者  | 事業規模   | 事業期間<br>(都市計画決定年月日) | 進捗率<br>(%) |
|-----------|------|--------|---------------------|------------|
| 志布志町公共下水道 | 志布志市 | 480ha  | 当初 H10.6.15         | 0%         |
| 下町下水路     | 志布志市 | 330m   | 当初 S34.8.6          | 100%       |
| 市渡下水路     | 志布志市 | 445m   | 当初 S38.10.28        | 100%       |
| 稚子松下水路    | 志布志市 | 1530m  | 当初 S48.6.27         | 100%       |
| 香月下水路     | 志布志市 | 700m   | 当初 S53.2.7          | 71%        |
| 町原下水路     | 志布志市 | 2,570m | 当初 S56.10.2         | 65%        |

資料) H24 志布志市都市計画基礎調査

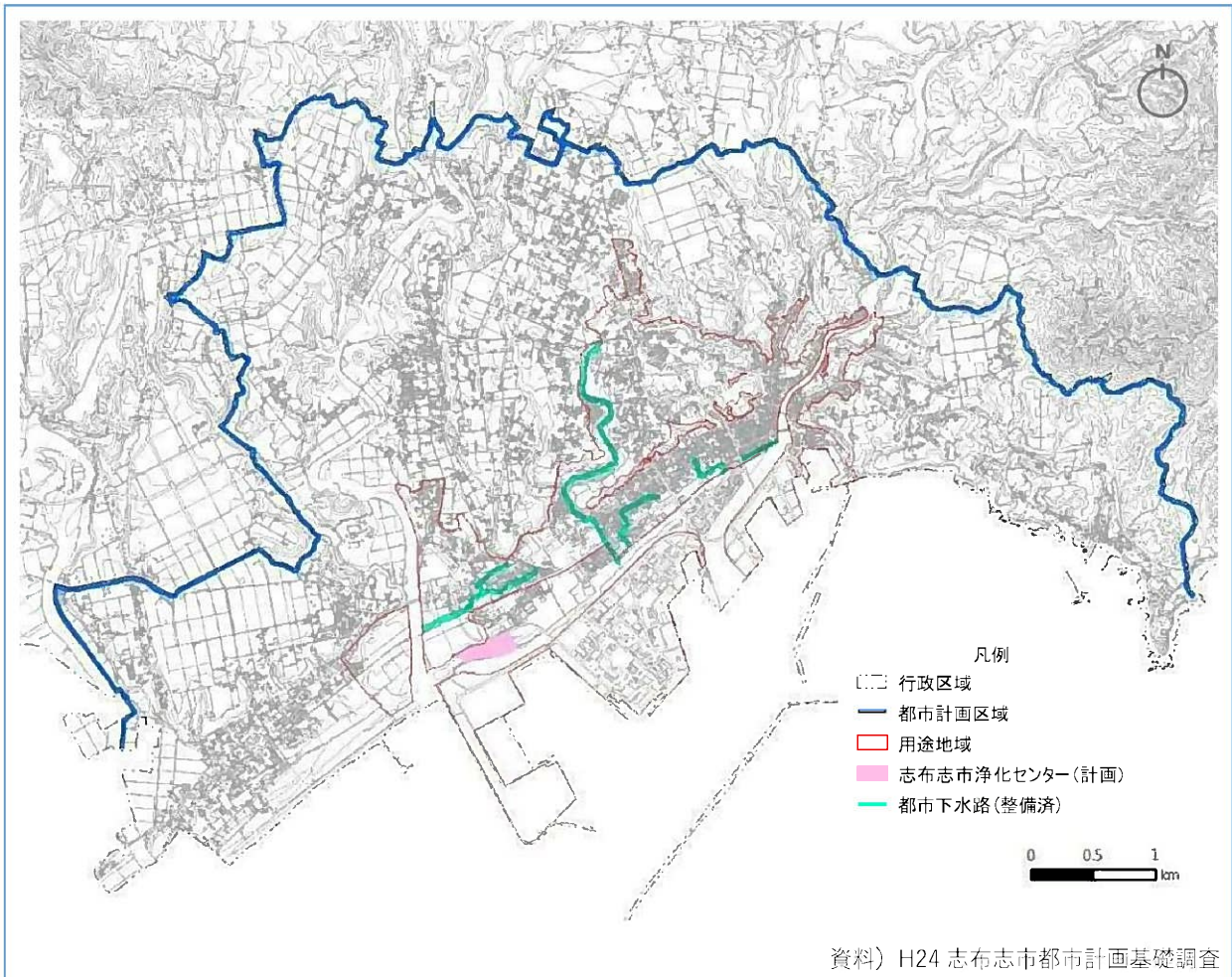


図 下水道の整備状況

### 7-5-2 農業集落排水の整備状況

本市では、野井倉地区、松山地区、通山地区、蓬原地区の4地区で、農業集落排水が整備されています。

表 農業集落排水の整備状況

| 地区名 | 管路延長   |       | 整備計画  |       |                   |                  |                   | 供用状況 (H29.4.1現在) |      |                    |                    |                     |
|-----|--------|-------|-------|-------|-------------------|------------------|-------------------|------------------|------|--------------------|--------------------|---------------------|
|     | 補助分    | 非補助分  | 定住人口  | 流入人口  | 1人1日最大汚水量 (L/人・日) | 計画1日平均汚水量 (m3/日) | 計画時間最大汚水量 (m3/hr) | 定住人口             | 流入人口 | 1日平均汚水量(実績) (m3/日) | 1日最大汚水量(実績) (m3/日) | 時間最大汚水量(実績) (m3/hr) |
| 野井倉 | 11,400 | 2,038 | 1,106 | 984   | 270               | 564.3            | 67.93             | 723              | 1225 | 269                | 455                | -                   |
| 松山  | 18,805 | 2,059 | 1,477 | 513   | 270               | 537.3            | 64.7              | 1111             | 555  | 235                | 381                | -                   |
| 通山  | 25,380 | 2,611 | 2,363 | 1,005 | 270               | 909.9            | 109.5             | 2564             | 870  | 630                | 972                | -                   |
| 蓬原  | 30,800 | 2,020 | 1,512 | 302   | 270               | 491.4            | 59.1              | 1371             | 495  | 296                | 363                | -                   |

資料) 庁内資料

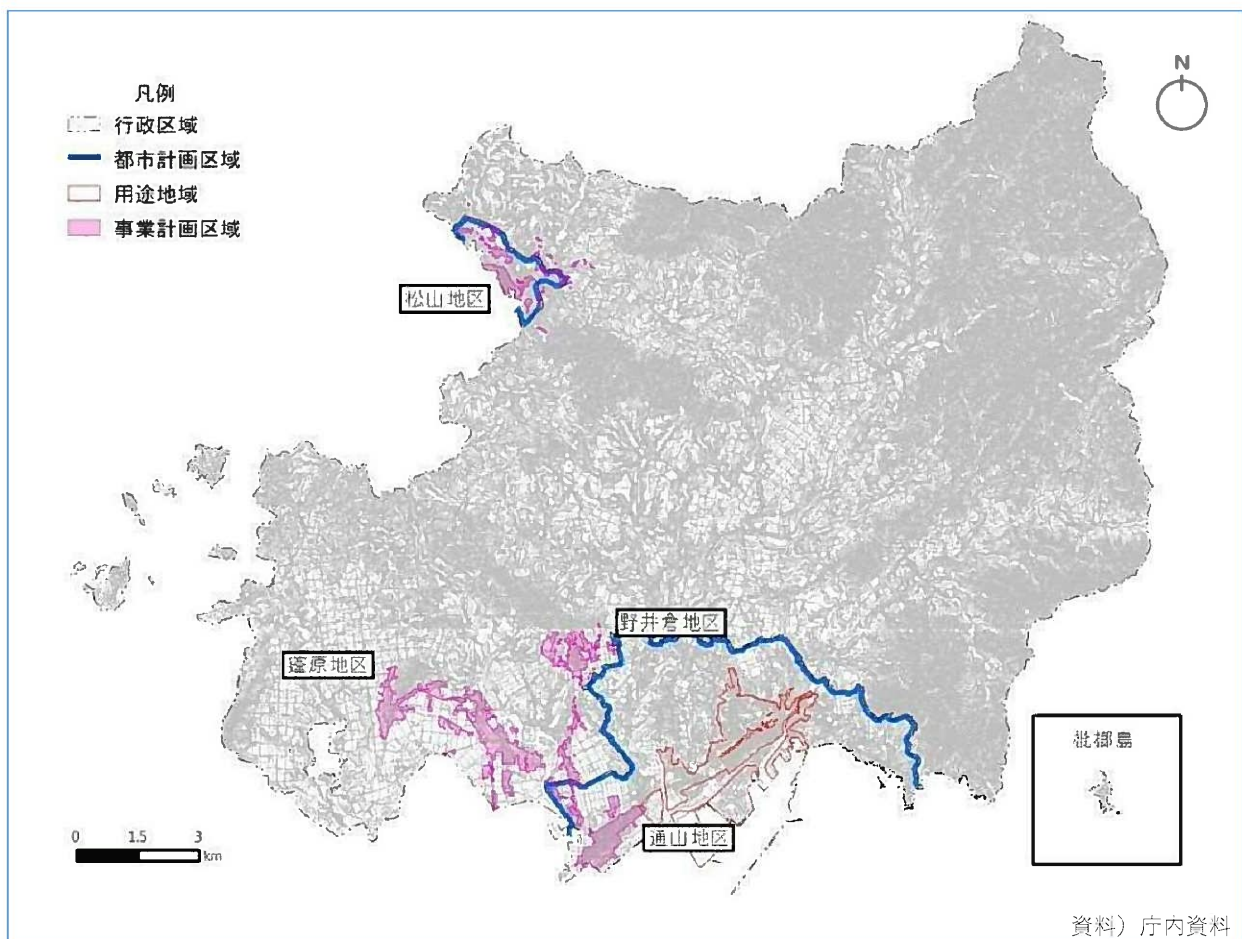


図 農業集落排水事業の計画区域

## 7-6 その他の都市施設

■ 卸売市場、食肉センター、火葬場の3施設が整備されている

その他の都市施設として、卸売市場、食肉センター、火葬場の3施設が整備されています。ま

表 その他の都市施設の整備状況

| 都市施設名称       | 執行者              | 事業規模   | 進捗率<br>(%) |
|--------------|------------------|--------|------------|
| 曾於地域公設地方卸売市場 | 曾於地域公設地方卸売市場管理組合 | 1.2ha  | 100%       |
| 志布志市食肉センター   | 志布志畜産株式会社        | 9.86ha | 100%       |
| 紫雲園          | 曾於南部厚生事務組合       | 0.8ha  | 100%       |

資料) H24 志布志市都市計画基礎調査、庁内資料

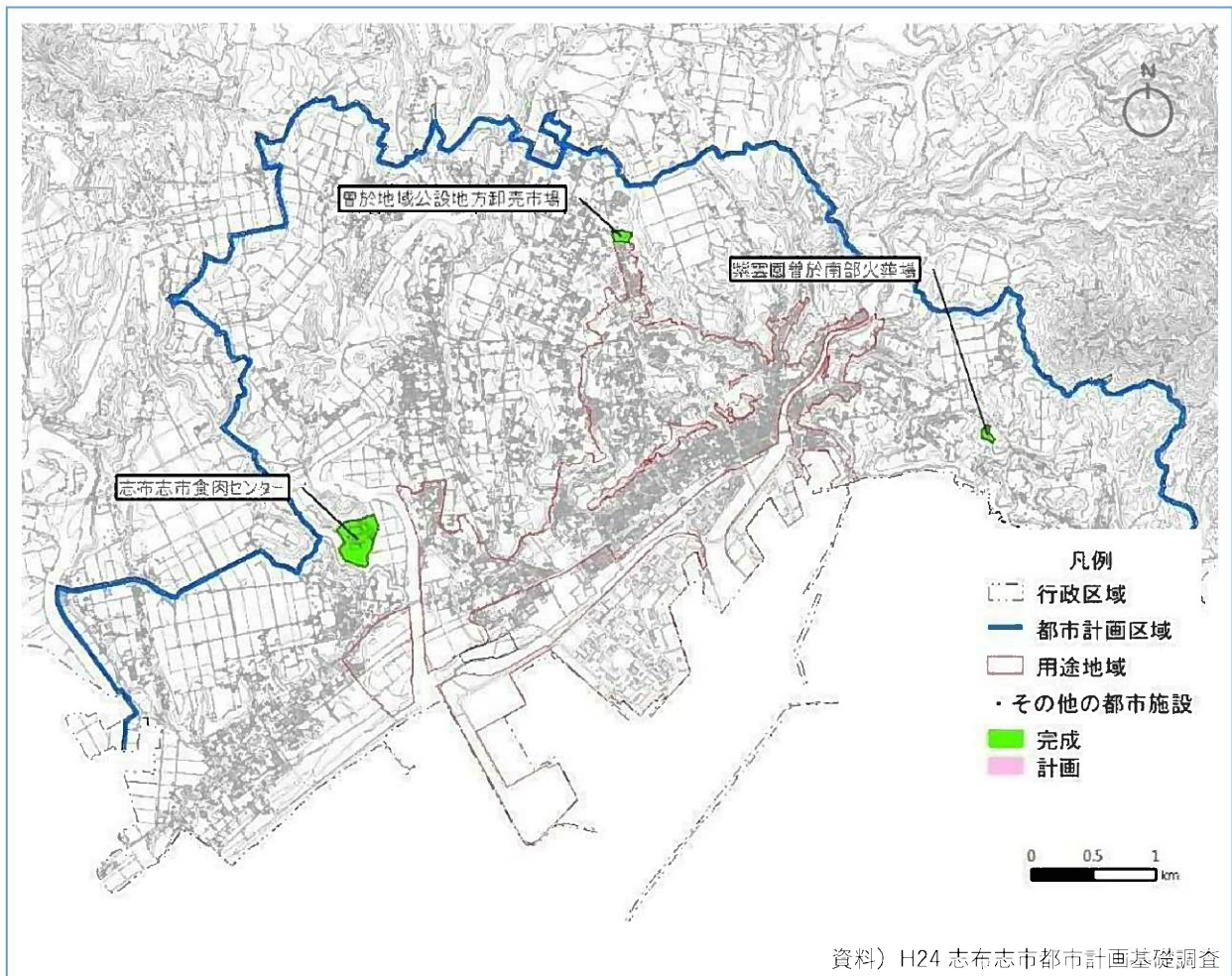


図 その他の都市施設の整備状況



## 8 その他

### 8-1 生活利便施設（商業施設・医療施設）の分布状況

- 港湾部に施設が集中している
- 商業施設、医療施設などの分布と周辺の人口密度に乖離が生じている

商業施設・医療施設などの生活利便施設の分布状況を見ると、用途地域内を中心に施設が多く分布しています。ただし、周辺の人口集積と施設の分布に乖離が生じている地区が存在しています。

#### 8-1-1 商業施設の分布状況

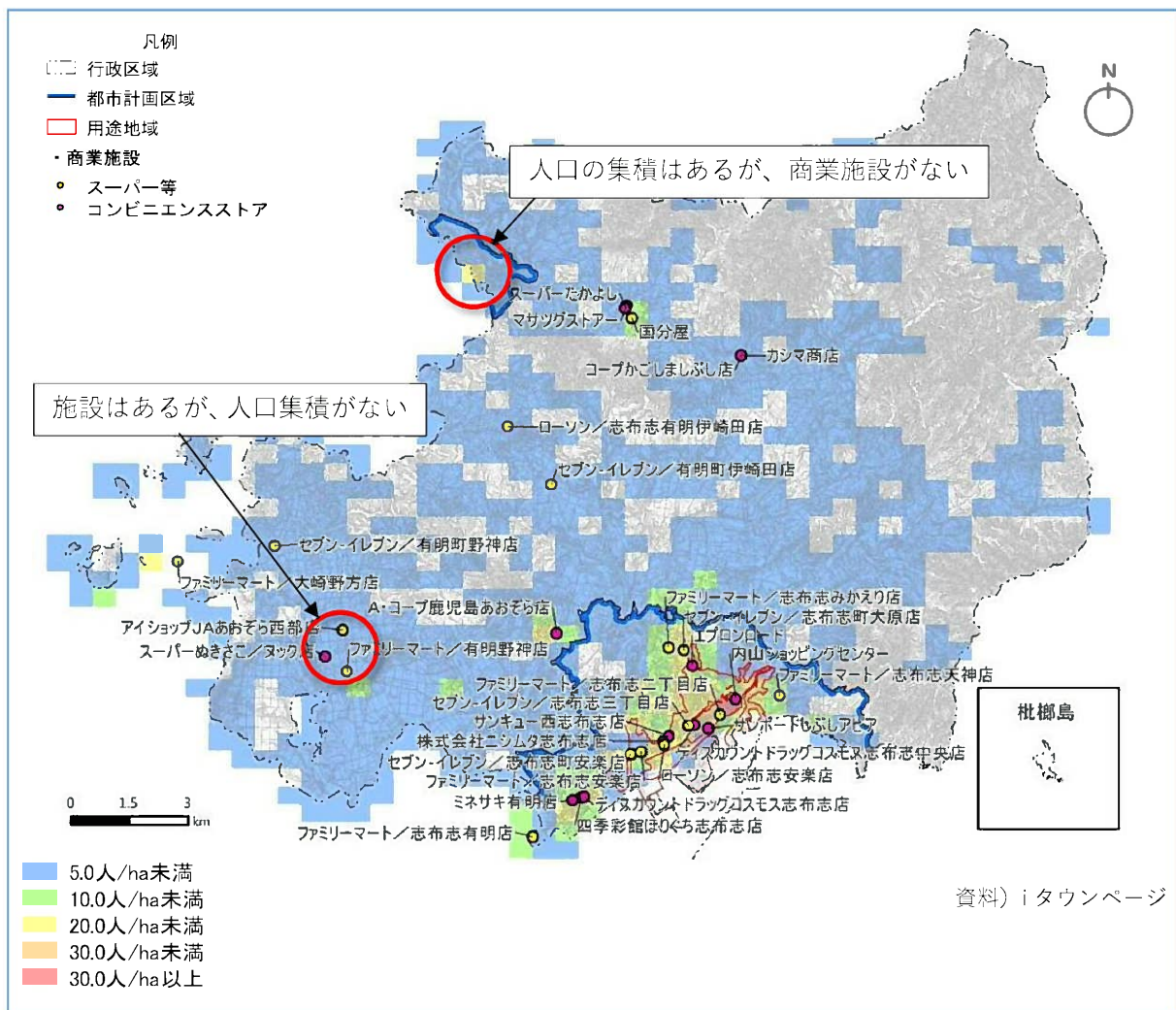


図 商業施設の分布状況と人口密度

8-1-2 医療施設の分布状況

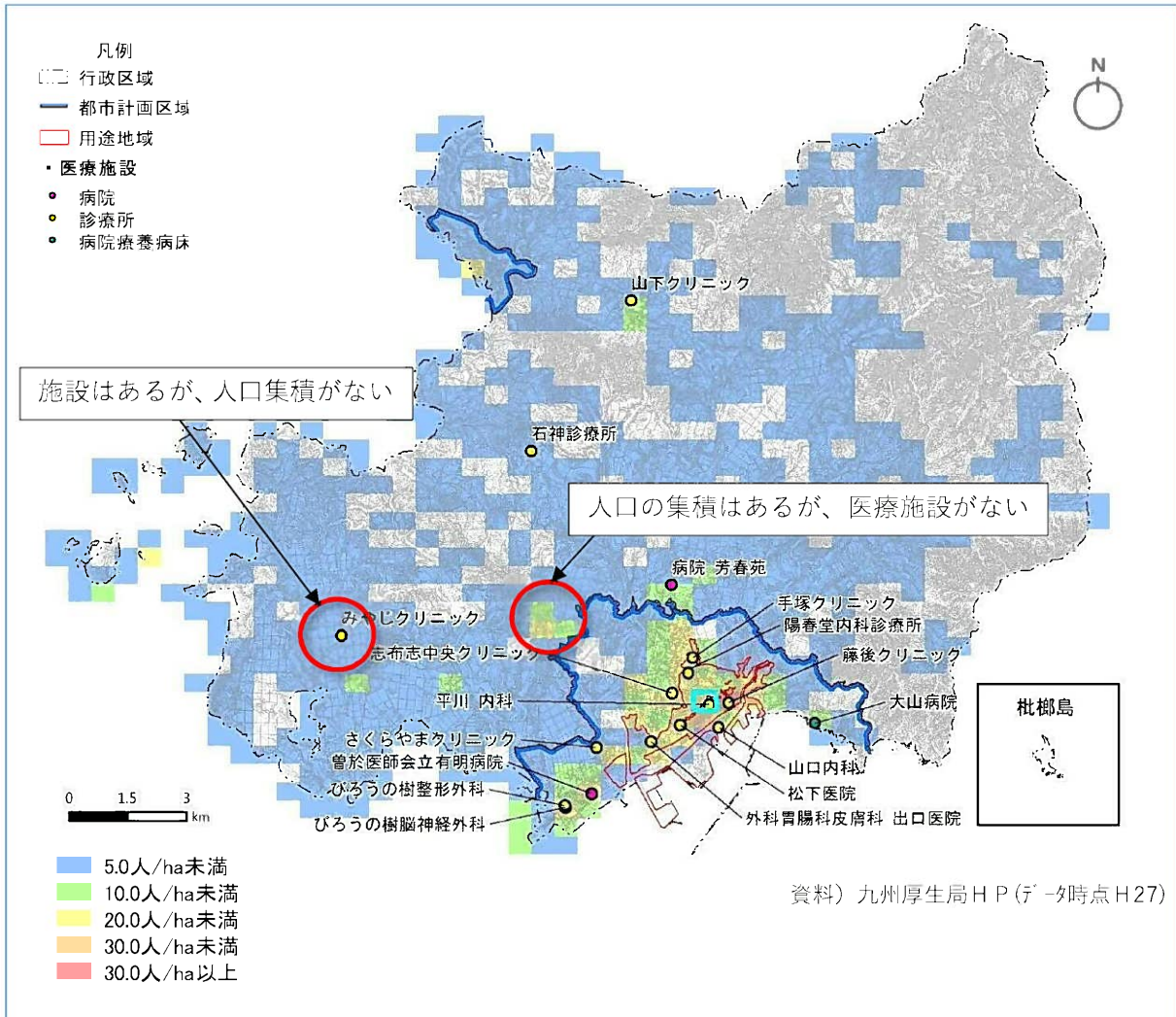


図 医療施設の分布状況と人口密度

8-1-3 (参考) 児童福祉施設及び介護施設の分布状況

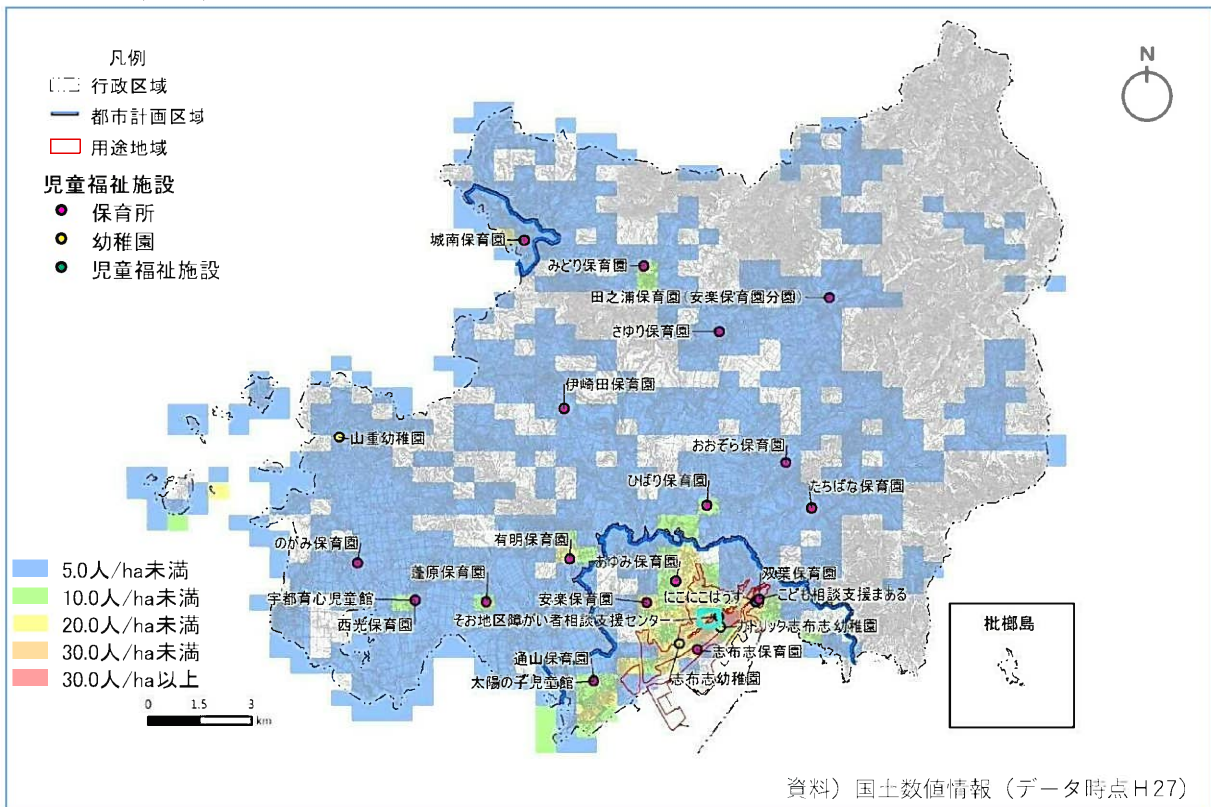


図 児童福祉施設の分布状況と人口密度

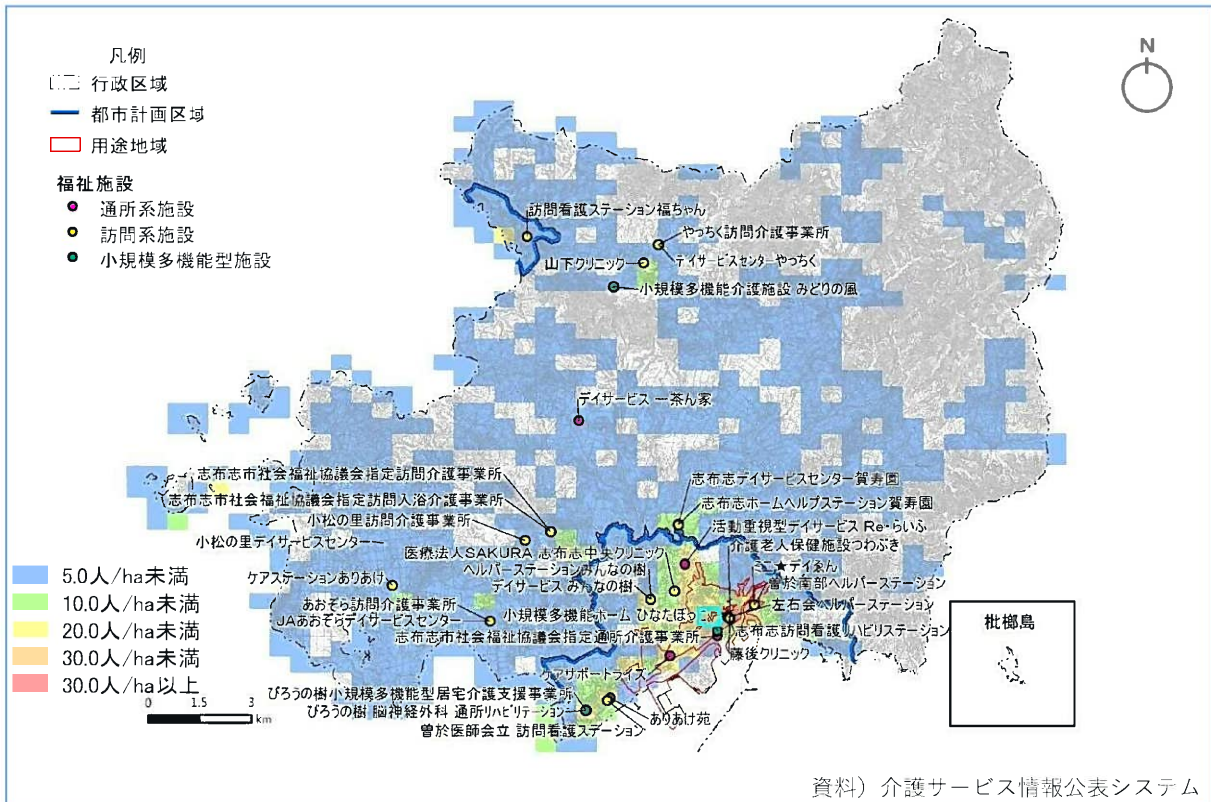


図 福祉施設の分布状況と人口密度